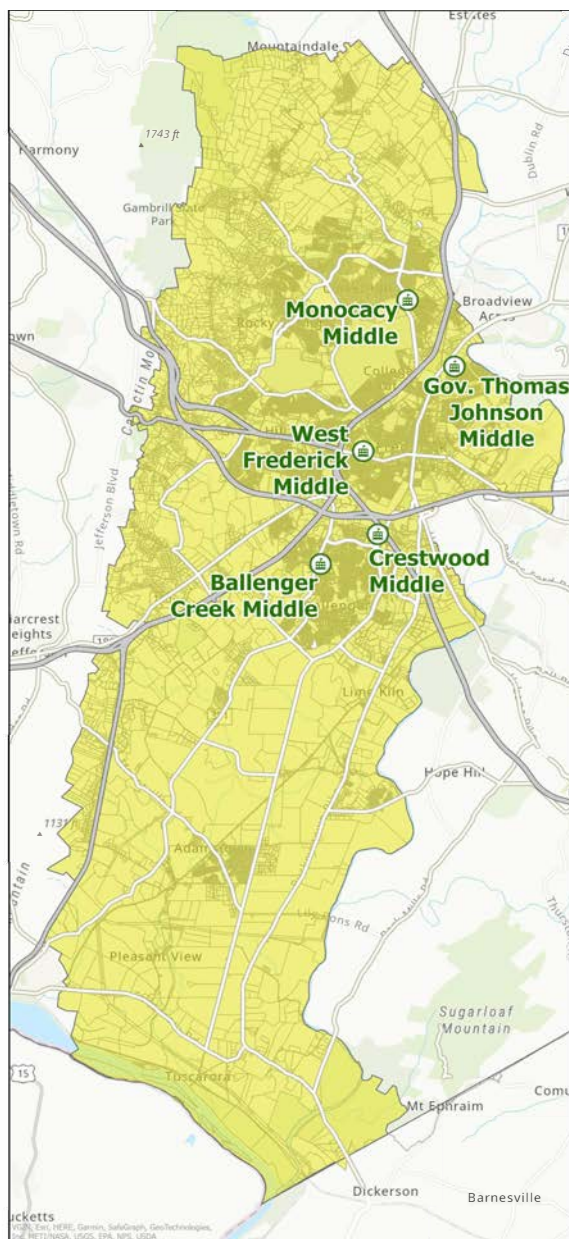


ANEXO A LA RECOMENDACIÓN DE LA SUPERINTENDENTE PARA EL ESTUDIO DE REDISTRITACIÓN DEL ÁREA DE CRESTWOOD



6 de septiembre de 2023

TABLE OF CONTENTS

<u>RESUMEN DE LA RECOMENDACIÓN DE LA SUPERINTENDENTE</u>	<u>2</u>
Cambios Recomendados por la Superintendente en los Límites de las Escuelas Primarias	3
Límites Recomendados por la Superintendente para las Escuelas Primarias	4
Cambios Recomendados por la Superintendente en los Límites de las Escuelas Intermedias	6
Límites Recomendados por la Superintendente para las Escuelas Intermedias	7
Cambios Recomendados por la Superintendente en los Límites de las Escuelas Secundarias	9
Límites Recomendados por la Superintendente para las Escuelas Secundarias	10
Puntos Destacados de la Recomendación de la Superintendente	11
<u>ALTERNATIVA 1 RESUMEN</u>	<u>12</u>
Cambios en Alternativa 1 en los Límites de las Escuelas Primarias	13
Alternativa 1: Límites de las Escuelas Primarias	14
Cambios en Alternativa 1 en los Límites de las Escuelas Intermedias	16
Alternativa 1: Límites de las Escuelas Intermedias	17
Cambios en Alternativa 1 en los Límites de las Escuelas Secundarias	19
Alternativa 1: Límites de las Escuelas Secundarias	20
Puntos Destacados de la Alternativa 1	21
<u>ALTERNATIVA 2 RESUMEN</u>	<u>23</u>
Cambios en Alternativa 2 en los Límites de las Escuelas Primarias	24
Alternativa 2: Límites de las Escuelas Primarias	25
Cambios en Alternativa 2 en los Límites de las Escuelas Intermedias	27
Alternativa 2: Límites de las Escuelas Intermedias	28
Cambios en Alternativa 2 en los Límites de las Escuelas Intermedias	30



Alternativa 2: Límites de las Escuelas Secundarias	31
Puntos Destacados de la Alternativa 2	32
<u>ALTERNATIVA 3 RESUMEN</u>	34
Cambios en Alternativa 3 en los Límites de las Escuelas Primarias	35
Alternativa 3: Límites de las Escuelas Primarias	36
Cambios en Alternativa 3 en los Límites de las Escuelas Intermedias	38
Alternativa 3: Límites de las Escuelas Intermedias	39
Cambios en Alternativa 1 en los Límites de las Escuelas Secundarias	41
Alternativa 3: Límites de las Escuelas Secundarias	42
Puntos Destacados de la Alternativa 3	43
<u>Apéndice</u>	44
<u>Las Matriculas</u>	45
Escuelas primarias: Inscripciones ‘viviendo dentro’ y proyecciones	45
Escuelas intermedias: Inscripciones ‘viviendo dentro’ y proyecciones	46
Escuelas primarias: Inscripciones ‘viviendo dentro’ y proyecciones	47
<u>PATRONES DE ÁREA DE ASISTENCIA</u>	48
<u>NÚMERO DE ESTUDIANTES IMPACTADOS</u>	49
<u>DEMOGRAFÍA</u>	50
Estudiantes elegibles para comidas gratis o a precio reducido	50
Estudiantes Multilingües	51
Estudiantes con un IEP	52
<u>ZONAS NO TRANSPORTADAS</u>	53
<u>LÍNEA DE DESARROLLO RESIDENCIAL - RESUMEN</u>	54
<u>LÍNEA DE DESARROLLO RESIDENCIAL- DETALLADO</u>	55

La recomendación de la Superintendente para el Estudio de Redistribución de Distritos del Área de Crestwood se presentó a la Junta de Educación el 3 de mayo de 2023. También se llevaron a cabo cuatro reuniones comunitarias en mayo para presentar la recomendación a las comunidades escolares y recibir comentarios. En respuesta a los comentarios de la comunidad, la Junta de Educación ordenó al personal que preparara alternativas a la recomendación de la Superintendente para la consideración de la Junta.

El personal de FCPS evaluó múltiples alternativas que abordaban los comentarios de la comunidad recibidos hasta la fecha y al mismo tiempo consideraba los factores incluidos en la Política 200 de la Junta de Educación. Sin embargo, no todas las alternativas pudieron abordar todos los comentarios y al mismo tiempo abordar adecuadamente los factores encontrados en la Política de la Junta de Educación.

Se encontró que tres de las alternativas consideradas abordaban la mayoría de los comentarios y al mismo tiempo cumplían con muchos de los factores de la Política 200 de la Junta. Lo siguiente resume la recomendación de la Superintendente e identifica los cambios a los límites de asistencia existentes para cada una de las tres nuevas alternativas y destaca cómo se consideraron los factores encontrados en la Política de la Junta. Es importante señalar que los vecindarios que no se vieron afectados por la recomendación inicial de la Superintendente pueden verse afectados por una o más de las nuevas alternativas.

Después de cada resumen se pueden encontrar mapas de las recomendaciones de la Superintendente y las alternativas. Las tablas de datos para cada uno se pueden encontrar al final del Anexo.

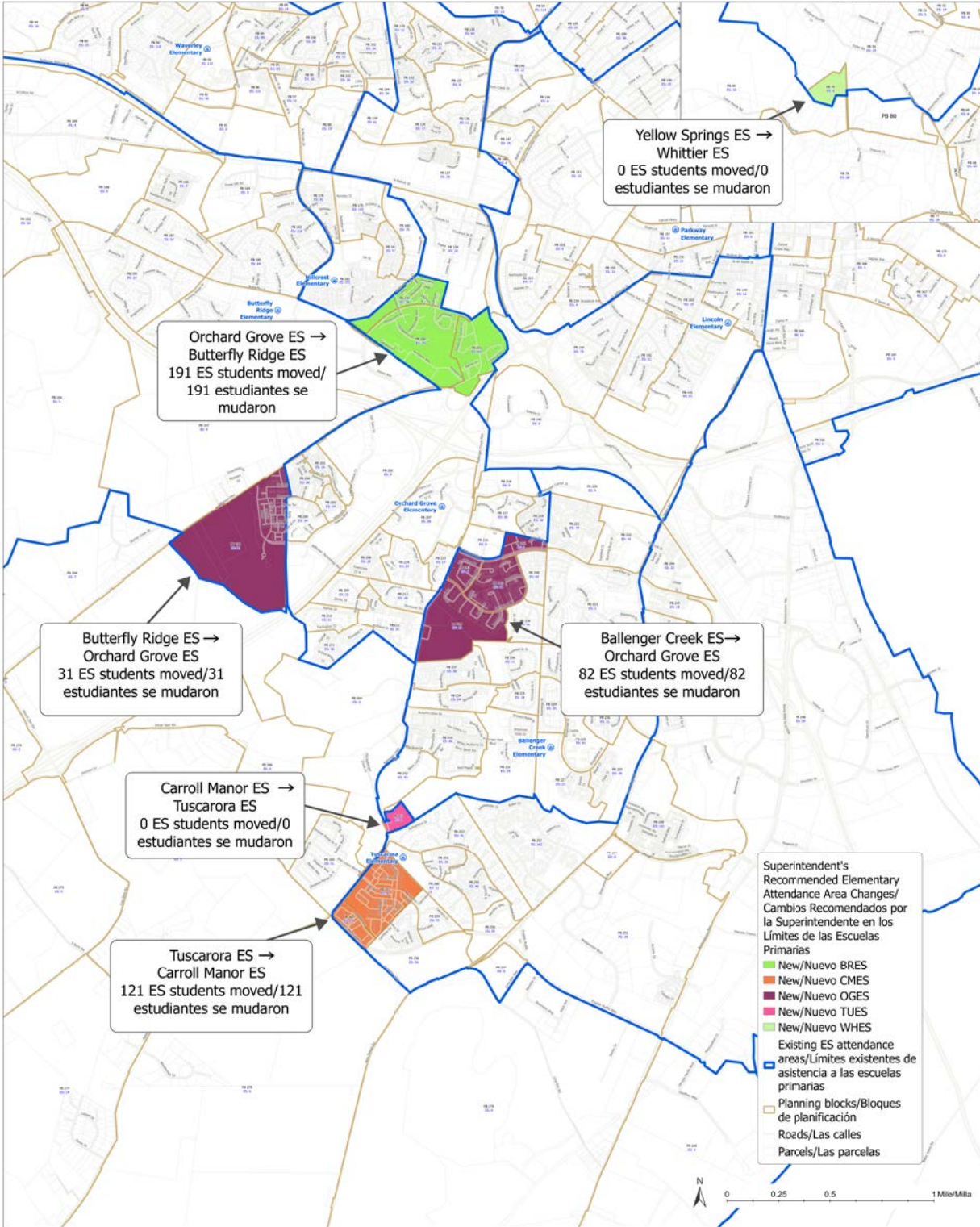
Finalmente, al revisar la recomendación de la Superintendente de desarrollar alternativas, el personal hizo una corrección a las proyecciones de inscripción de Governor Thomas Johnson High School. Las proyecciones de inscripción para Governor Thomas Johnson High School son del 113 % en 2024 y del 106 % en 2029, y la corrección se incluye en este documento. El personal de FCPS también reconfirmó los demás datos en la recomendación de la Superintendente de validar toda la información. Además, el personal de FCPS contrató a CropperGIS para revisar y confirmar todos los datos y la metodología utilizada en la recomendación de la Superintendente y en este Anexo.

RESUMEN DE LA RECOMENDACIÓN DE LA SUPERINTENDENTE

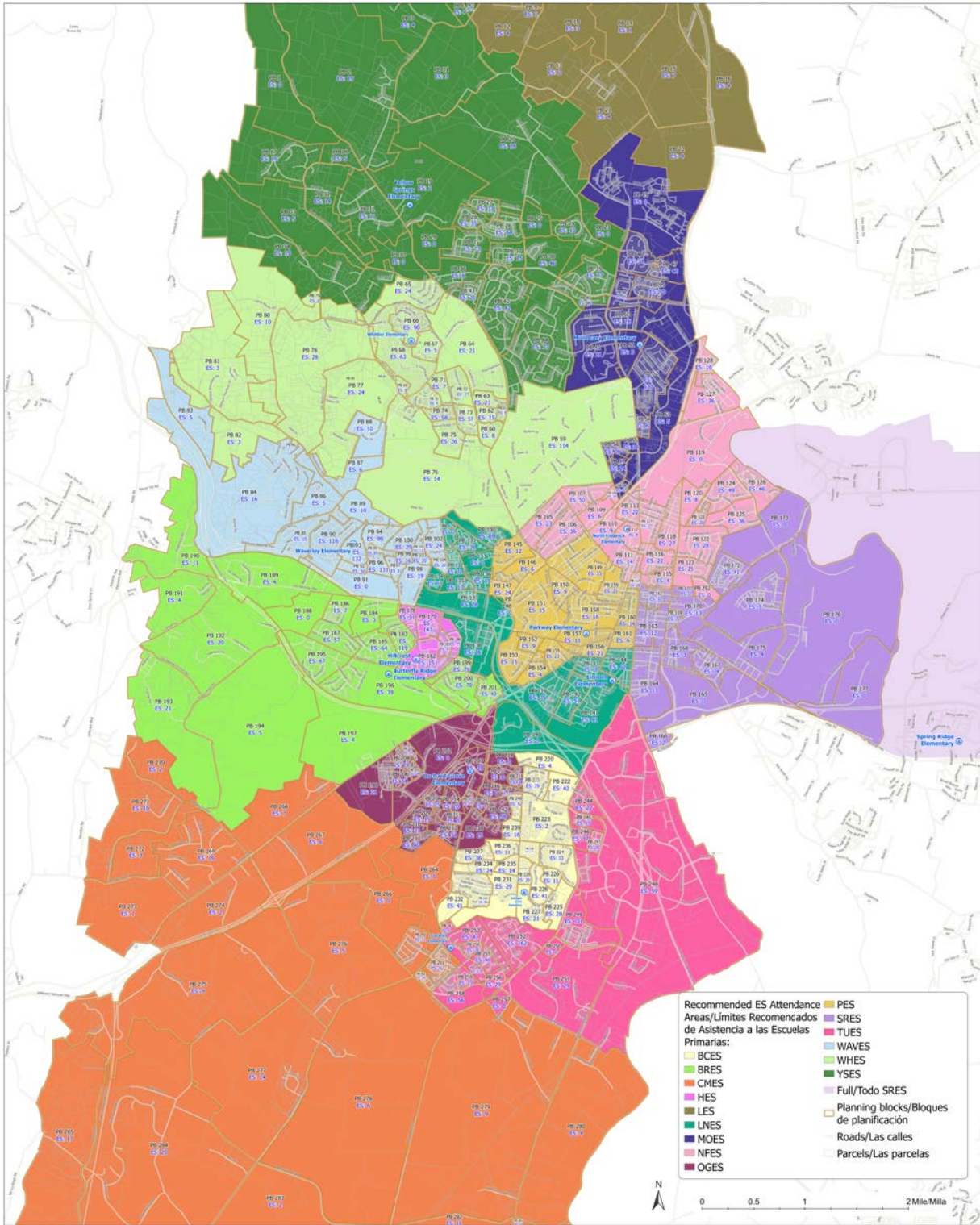
Escuelas primarias:

- Mover los vecindarios en Himes Avenue (bloques de planificación 199, 200 y 201) de Orchard Grove ES a Butterfly Ridge ES
- Mover el vecindario de Jefferson Park West (Planificación 198) de Butterfly Ridge ES a Orchard Grove ES
- Mover una parte del vecindario Farmbrook (Bloques de planificación 238, 241, 242 y 243) en el lado este de Ballenger Creek Pike de Ballenger Creek ES a Orchard Grove ES
- Mover el vecindario Linton East en el lado este de Ballenger Creek Pike, al sur de Tuscarora ES (bloques de planificación 261 y 262) de Tuscarora ES a Carroll Manor ES

Cambios Recomendados por la Superintendente en los Límites de las Escuelas Primarias



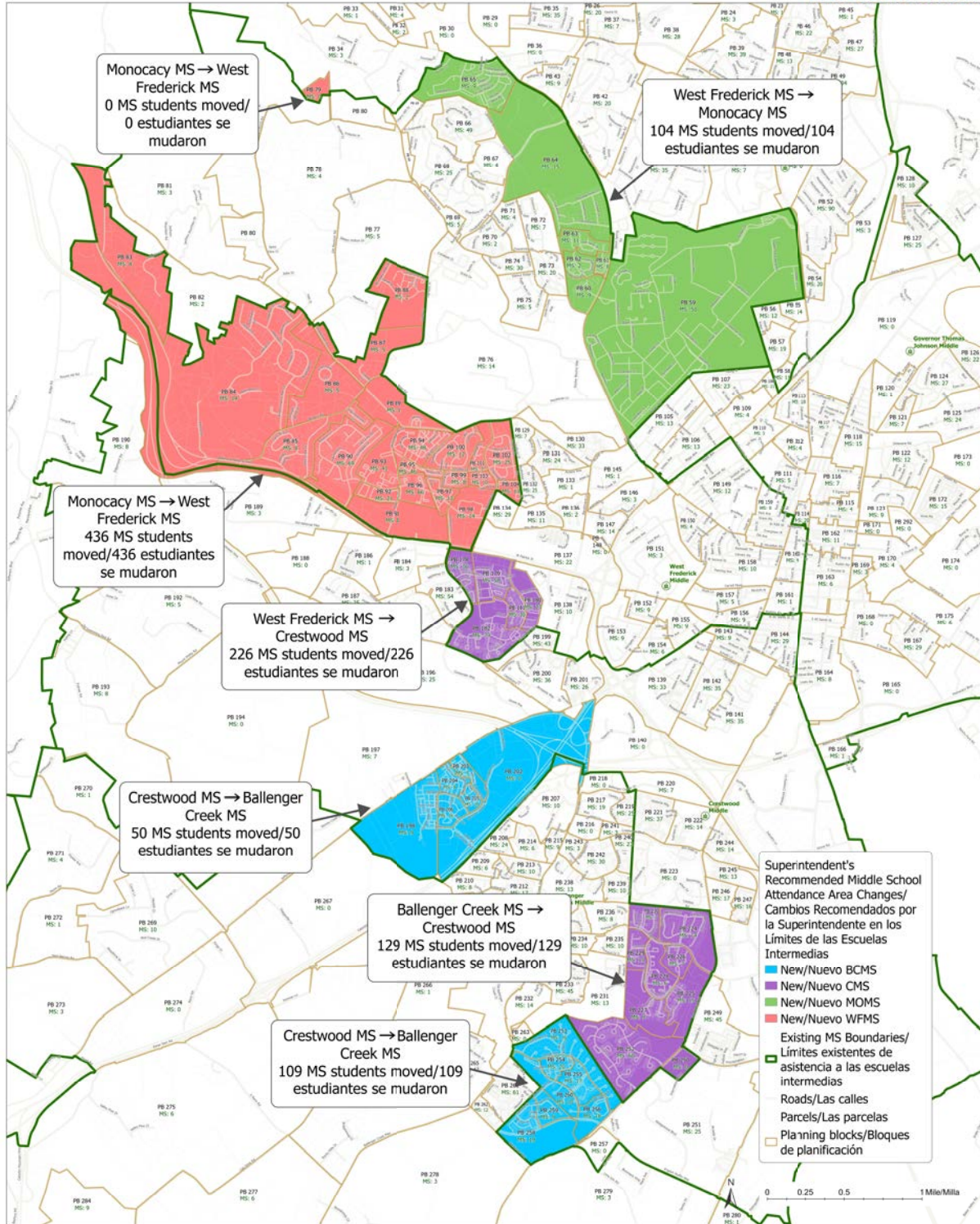
Límites Recomendados por la Superintendente para las Escuelas Primarias



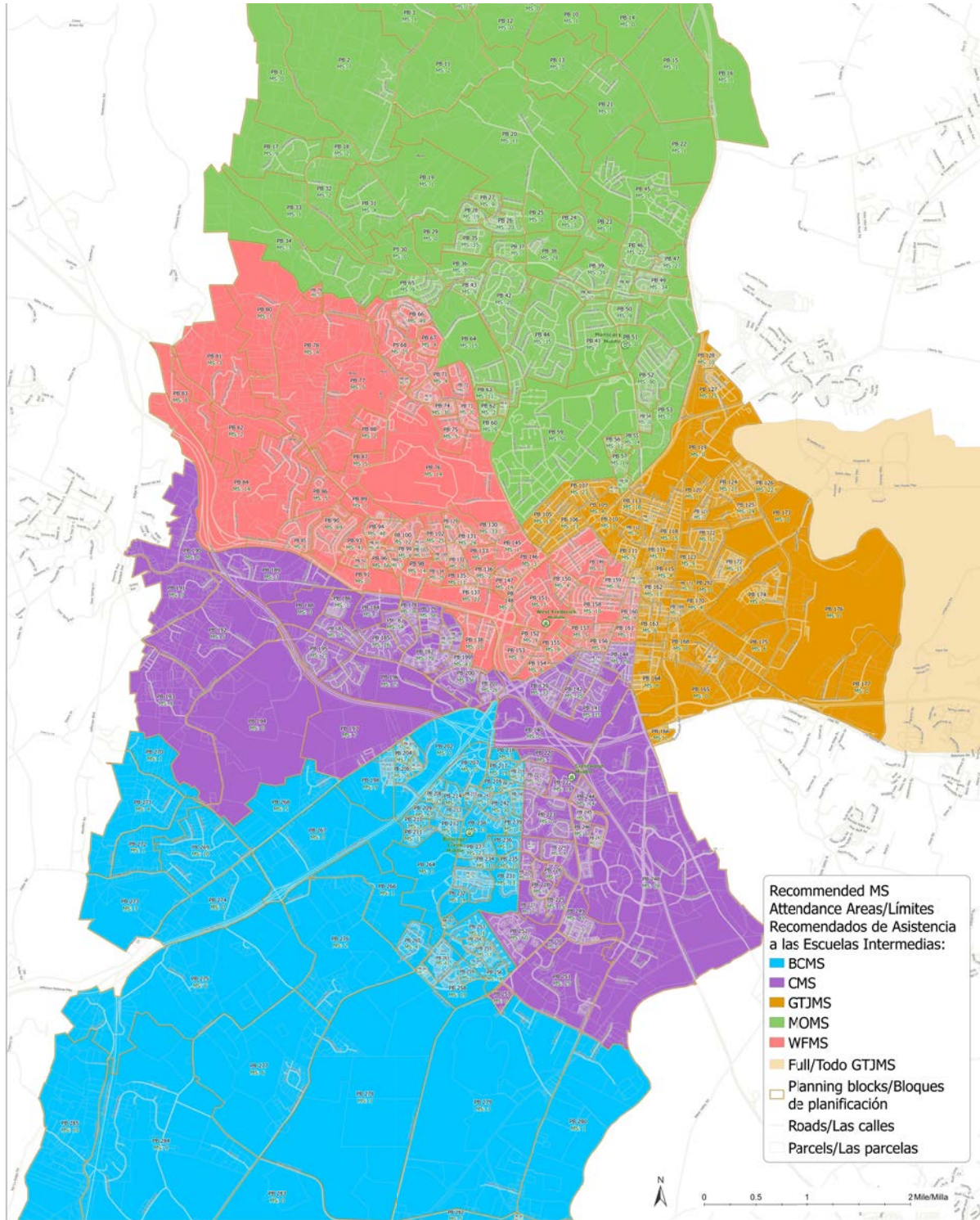
Escuelas intermedias:

- Mover los vecindarios de Kellerton Land Bay B, West Hills y Old Farm en el lado oeste de Yellow Springs Road y el vecindario de Fort Detrick (bloques de planificación 59, 60, 61, 62, 63, 64 y 65) de West Frederick MS a Monocacy MS.
- Mover el área de asistencia actual de Waverley ES (Bloques de planificación 83, 84, 85, 86, 87, 88, 89, 90, 91, 92, 93, 94, 95, 96, 97, 98, 99, 100, 101, 102, 103 y 104) de Monocacy MS a West Frederick MS
- Mover el área de asistencia actual de Hillcrest ES (Bloques de planificación 178, 179, 180, 181 y 182) de West Frederick MS a Crestwood MS
- Mover los vecindarios de Jefferson Park West y Jefferson Tech Park (bloques de planificación 198, 202, 203, 204, 205 y 206) de Crestwood MS a Ballenger Creek MS
- Mover los vecindarios de Wellington Trace y Manors Ballenger Creek (bloques de planificación 253, 254, 255, 256, 258, 259, 260) de Crestwood MS a Ballenger Creek MS
- Mover los vecindarios de Robin Meadows, Kingscrest Apartments y Kingsbrook (bloques de planificación 224, 225, 226, 227, 228, 229, 230, 250 y 252) de Ballenger Creek MS a Crestwood MS

Cambios Recomendados por la Superintendente en los Límites de las Escuelas Intermedias



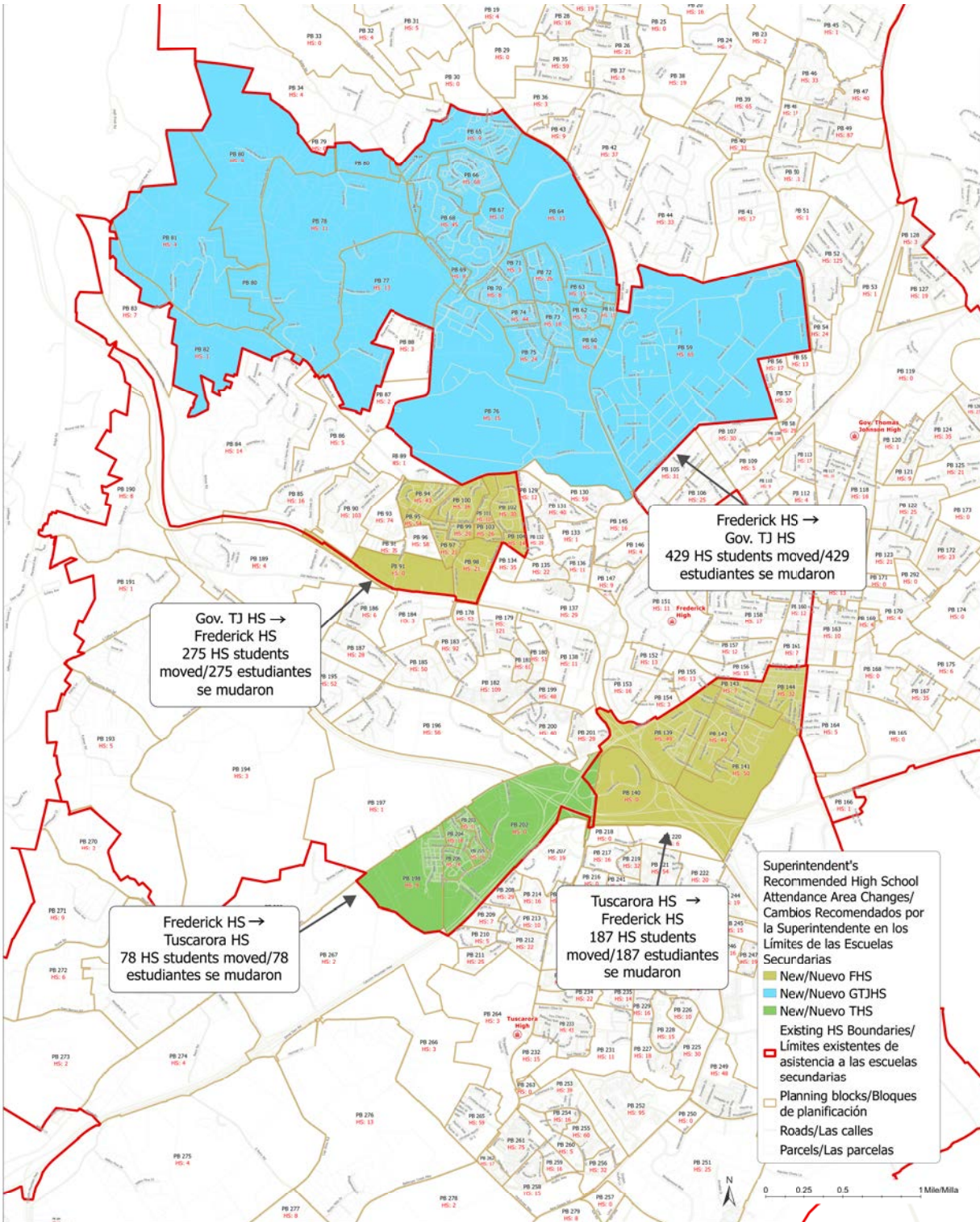
Límites Recomendados por la Superintendente para las Escuelas Intermedias



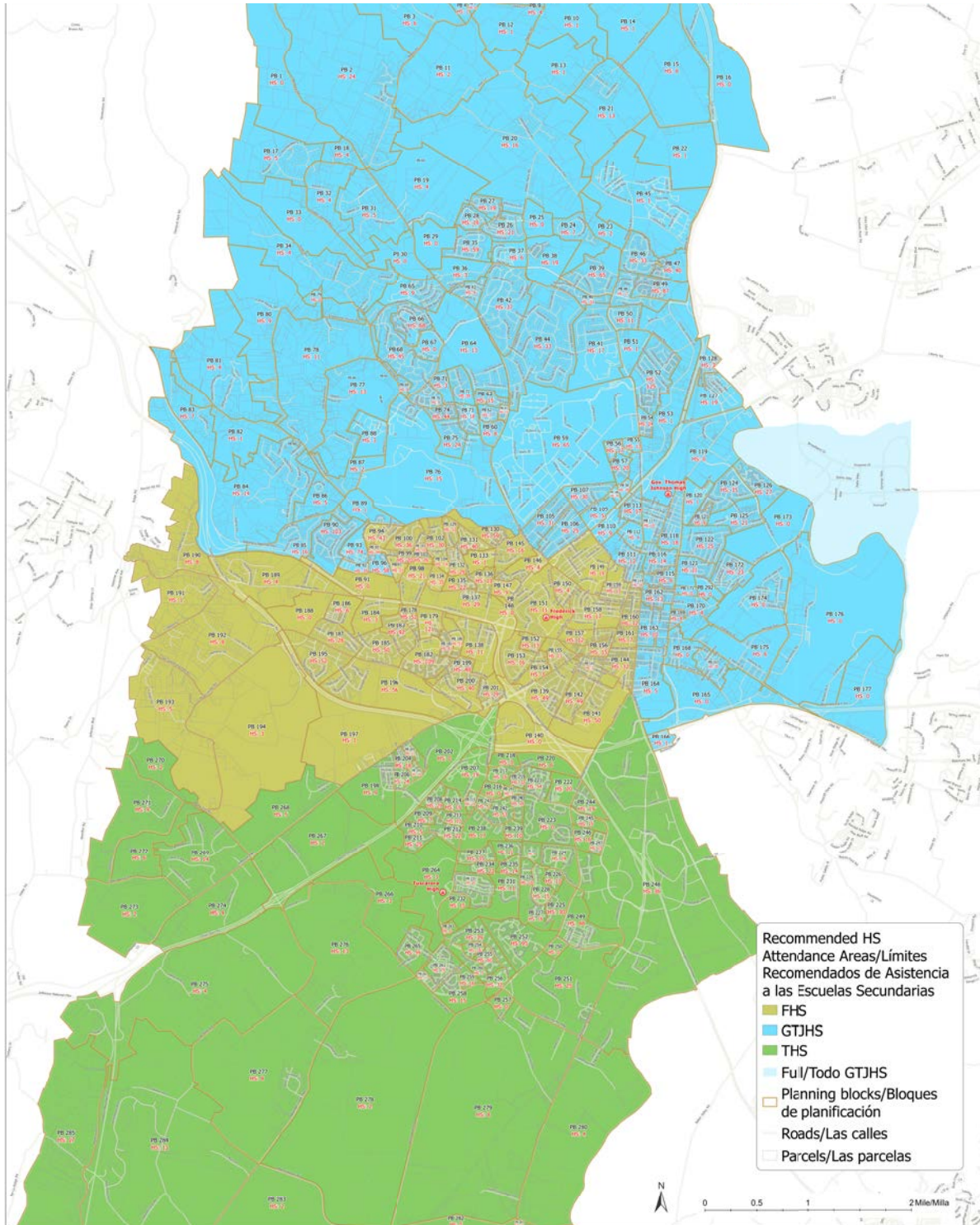
Escuelas secundarias:

- Mover el área de asistencia actual de Whittier ES (Bloques de planificación 59, 60, 61, 62, 63, 64, 65, 66, 67, 68, 69, 70, 71, 72, 73, 74, 75, 76, 77, 78, 80, 81 y 82) de Frederick HS a Governor Thomas Johnson HS
- Mover los vecindarios de Waverley View, Commons of Avalon, Overlook at Avalon, Coventry, Baker Place Apartments, Little Brook, Willowdale Apartments, Willowcrest y the Residences at the Manor (bloques de planificación 91, 94, 95, 97, 98, 99, 100, 101, 102, 103 y 104) de Governor Thomas Johnson HS a Frederick HS
- Mover los vecindarios de Jefferson Park West y Jefferson Tech Park (bloques de planificación 198, 202, 203, 204, 205 y 206) de Frederick HS a Tuscarora HS
- Mover los vecindarios que rodean Lincoln ES, Carrollton Park, Mt. Olivet Cemetery y McCurdy Field (bloques de planificación 139, 140, 141, 142, 143 y 144) de Tuscarora HS a Frederick HS

Cambios Recomendados por la Superintendente en los Límites de las Escuelas Secundarias



Límites Recomendados por la Superintendente para las Escuelas Secundarias



Puntos Destacados de la Recomendación de la Superintendente

La recomendación de la Superintendente afecta a un total de 2,448 estudiantes: 1,054 estudiantes en el nivel de escuela intermedia, 425 estudiantes en el nivel de escuela primaria y 969 estudiantes en el nivel de escuela secundaria. Sin embargo, al trasladar a estos estudiantes, las inscripciones en las escuelas intermedias se equilibran mejor, lo que da como resultado que las cinco escuelas intermedias estén por debajo del 100% de su capacidad en agosto de 2029. Además, las inscripciones en las escuelas primarias Ballenger Creek y Tuscarora se reducen en 5 y 9 puntos porcentuales respectivamente de las proyecciones con los límites de asistencia actuales. Se proyecta que ambas escuelas estarán significativamente por encima de su capacidad si no se realizan ajustes en los límites de asistencia.

Aunque la recomendación crea una división entre Whittier ES y West Frederick MS, la división está bastante equilibrada en Whittier (el 33% se muda a Monocacy MS y el 67% se muda a West Frederick MS) y está muy bien equilibrada en la West Frederick MS (el 53% se muda a la escuela secundaria West Frederick) a FHS y 47% a Governor Thomas Johnson HS). Además, la recomendación proporciona un mejor equilibrio de la división de Ballenger Creek ES entre las escuelas intermedias Ballenger Creek (50%) y Crestwood (50%), y elimina la distribución dividida en Orchard Grove ES.

Al considerar los indicadores de estudiantes que requieren apoyo adicional, la recomendación de la Superintendente reduce el porcentaje de estudiantes elegibles para comidas gratis o a precio reducido en Monocacy MS en 15 puntos porcentuales, mientras que los porcentajes en Crestwood MS y West Frederick MS solo aumentan marginalmente en 8 y 4 puntos porcentuales respectivamente. El porcentaje de estudiantes elegibles para comidas gratis o a precio reducido en Frederick HS aumentó en 10 puntos porcentuales, mientras que el porcentaje de los mismos estudiantes disminuyó en 6 puntos porcentuales en Governor Thomas Johnson HS. El porcentaje de estudiantes elegibles para comidas gratis o a precio reducido al nivel de las escuelas primarias cambió en no más de 1 o 2 puntos porcentuales.

El número de estudiantes multilingües aumentó en 9 puntos porcentuales hasta el 19% en CMS, mientras que disminuye en 10 puntos porcentuales en Monocacy MS hasta el 5%. No se observaron cambios en los estudiantes multilingües en Ballenger Creek MS o Governor Thomas Johnson MS, mientras que West Frederick experimentó una disminución de 1 punto porcentual al 19% de estudiantes multilingües.

El número de estudiantes con planes educativos individuales se mantiene relativamente sin cambios en todas las escuelas, salvo 1 o 2 puntos porcentuales.

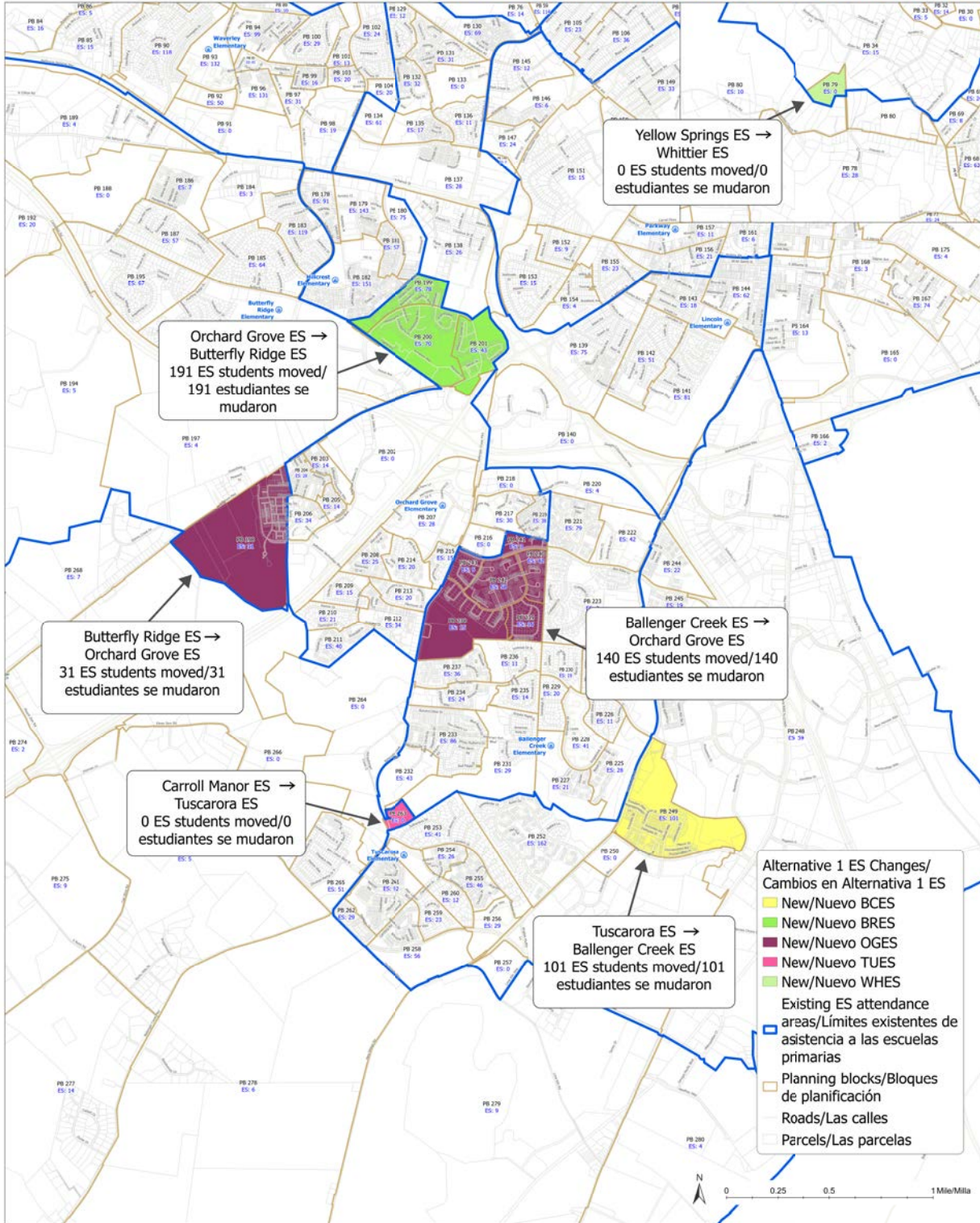
Finalmente, la recomendación de la Superintendente aumenta el número de caminantes en el nivel de escuela intermedia en 109 estudiantes y en 187 estudiantes en el nivel de secundaria mientras que hay 121 caminantes menos en el nivel de primaria.

ALTERNATIVA 1 RESUMEN

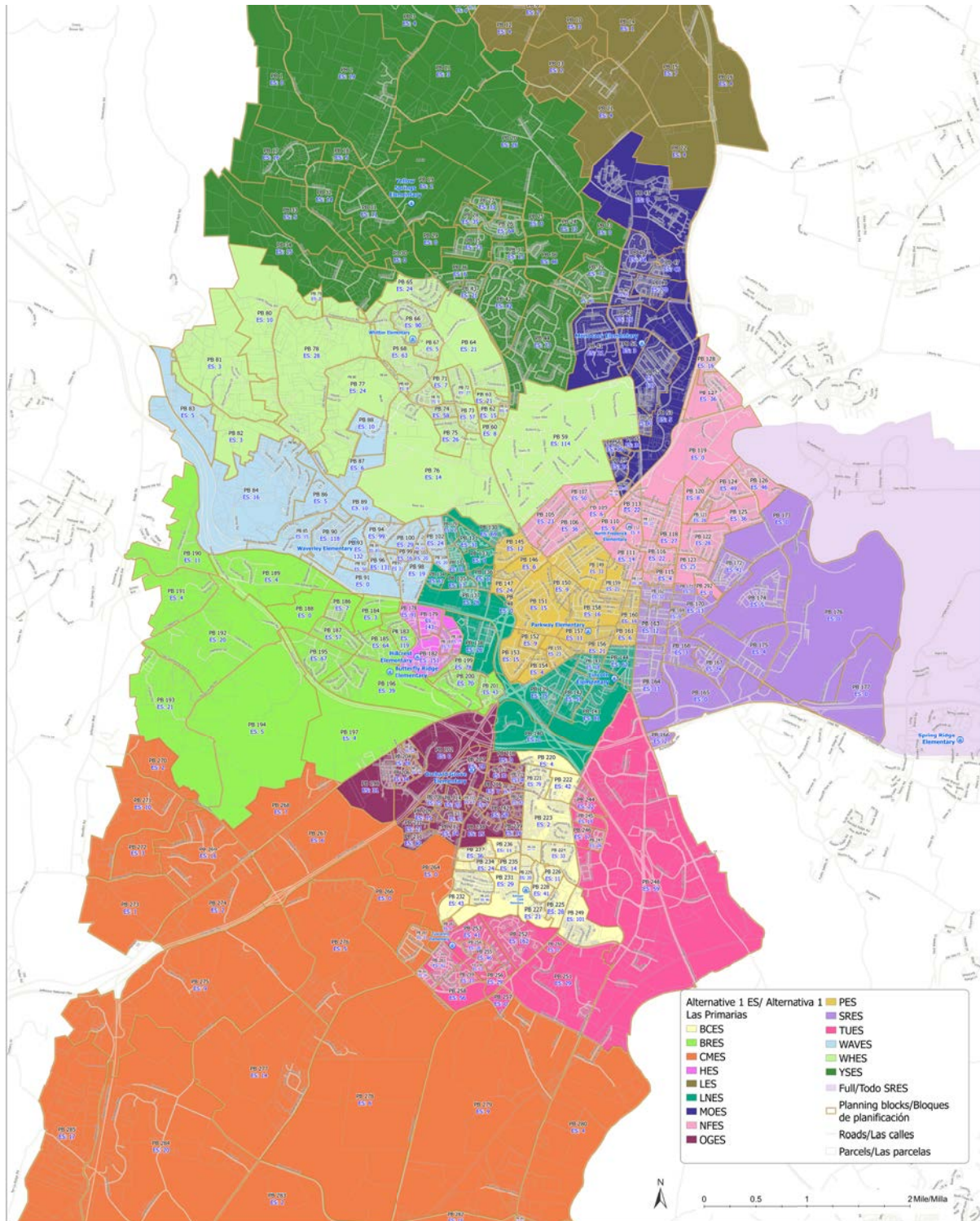
Escuelas primarias

- Mover los vecindarios en Himes Avenue (bloques de planificación 199, 200 y 201) de Orchard Grove ES a Butterfly Ridge ES
- Mover el vecindario de Jefferson Park West (Planificación 198) de Butterfly Ridge ES a Orchard Grove ES
- Mover el vecindario Farmbrook (Bloques de planificación 238, 239, 240, 241, 242 y 243) en el lado este de Ballenger Creek Pike de Ballenger Creek ES a Orchard Grove ES
- Mover Westview South (Bloque de planificación 249) de Tuscarora ES a Ballenger Creek ES

Cambios en Alternativa 1 en los Límites de las Escuelas Primarias



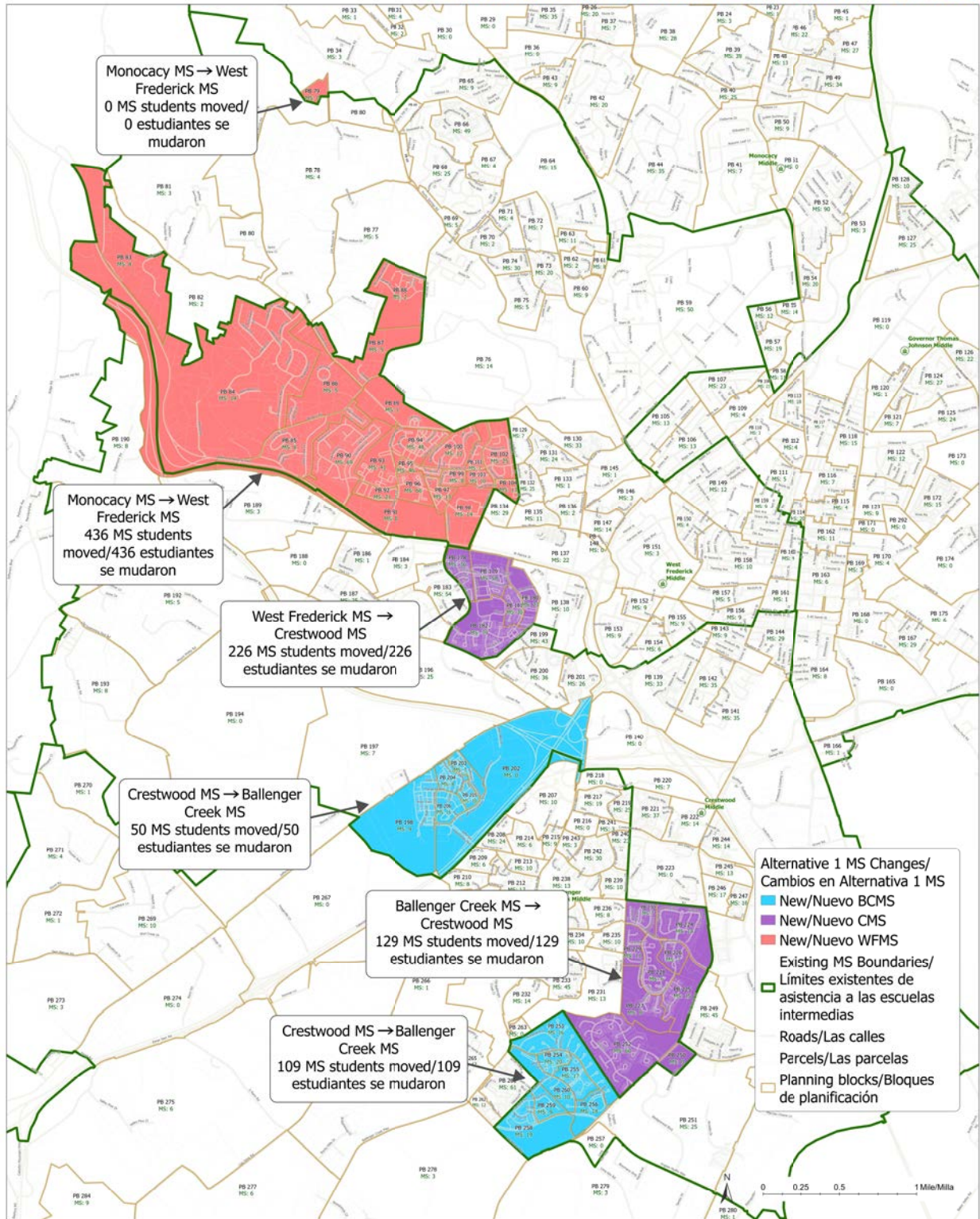
Alternativa 1: Límites de las Escuelas Primarias



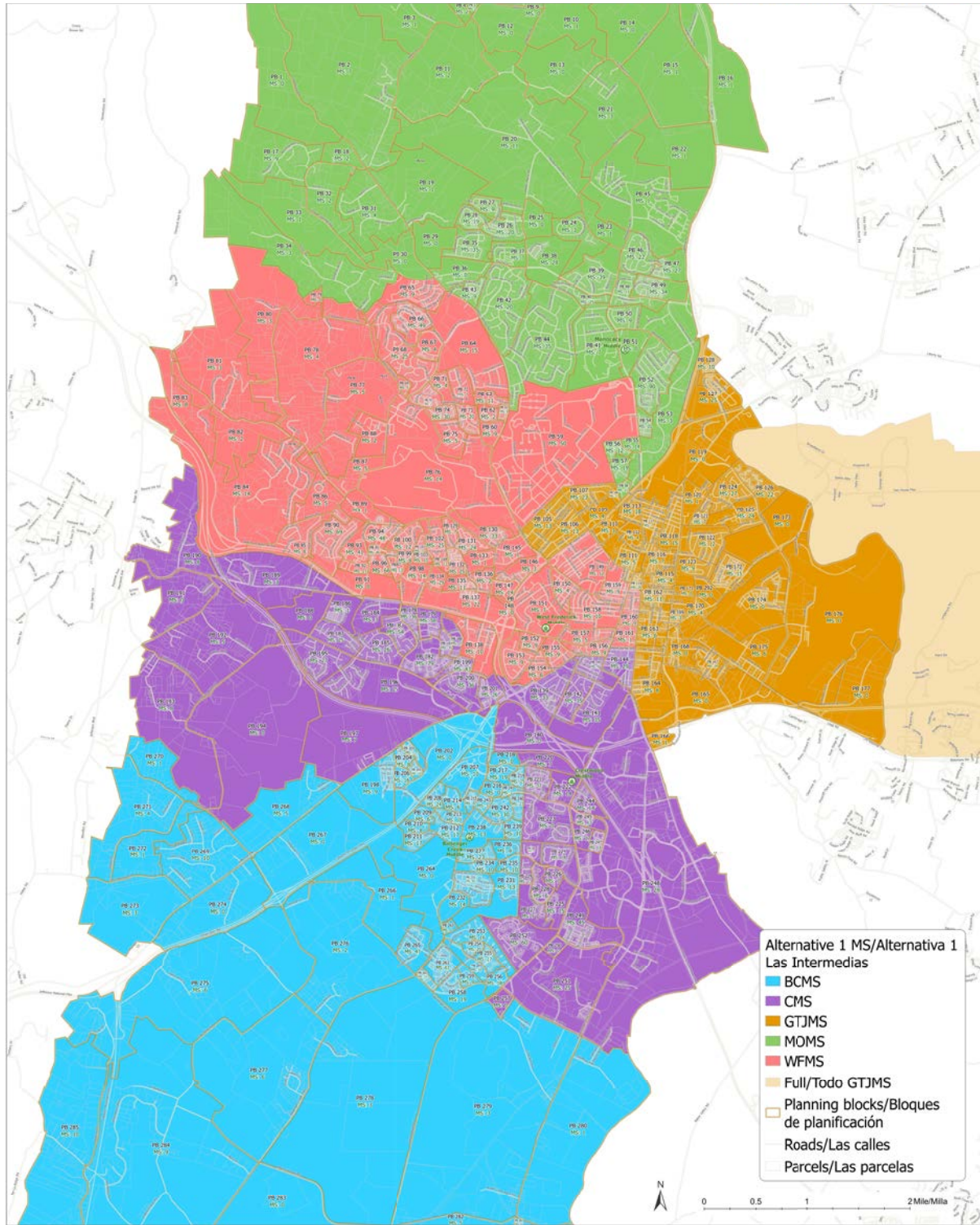
Escuelas intermedias:

- Mover el área de asistencia actual de Waverley ES (Bloques de planificación 83, 84, 85, 86, 87, 88, 89, 90, 91, 92, 93, 94, 95, 96, 97, 98, 99, 100, 101, 102, 103 y 104) de Monocacy MS a West Frederick MS
- Mover el área de asistencia actual de Hillcrest ES (Bloques de planificación 178, 179, 180, 181 y 182) de West Frederick MS a Crestwood MS
- Mover los vecindarios de Jefferson Park West y Jefferson Tech Park (bloques de planificación 198, 202, 203, 204, 205 y 206) de Crestwood MS a Ballenger Creek MS
- Mover los vecindarios de Wellington Trace y Manors at Ballenger Creek (bloques de planificación 253, 254, 255, 256, 258, 259, 260) de Crestwood MS a Ballenger Creek M
- Mover los vecindarios de Robin Meadows, Kingscrest Apartments y Kingsbrook (bloques de planificación 224, 225, 226, 227, 228, 229, 230, 250 y 252) de Ballenger Creek MS a Crestwood MS

Cambios en Alternativa 1 en los Límites de las Escuelas Intermedias



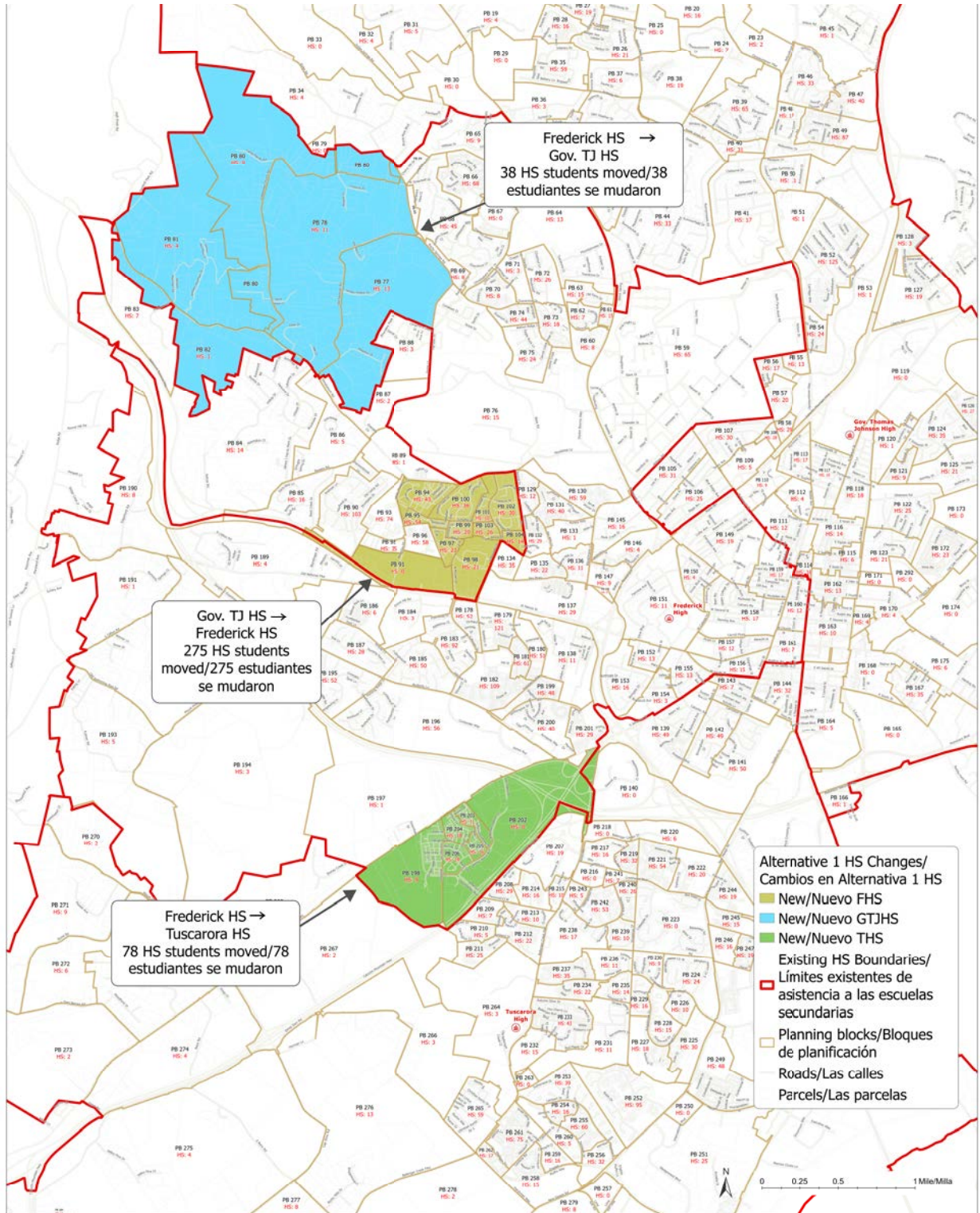
Alternativa 1: Límites de las Escuelas Intermedias



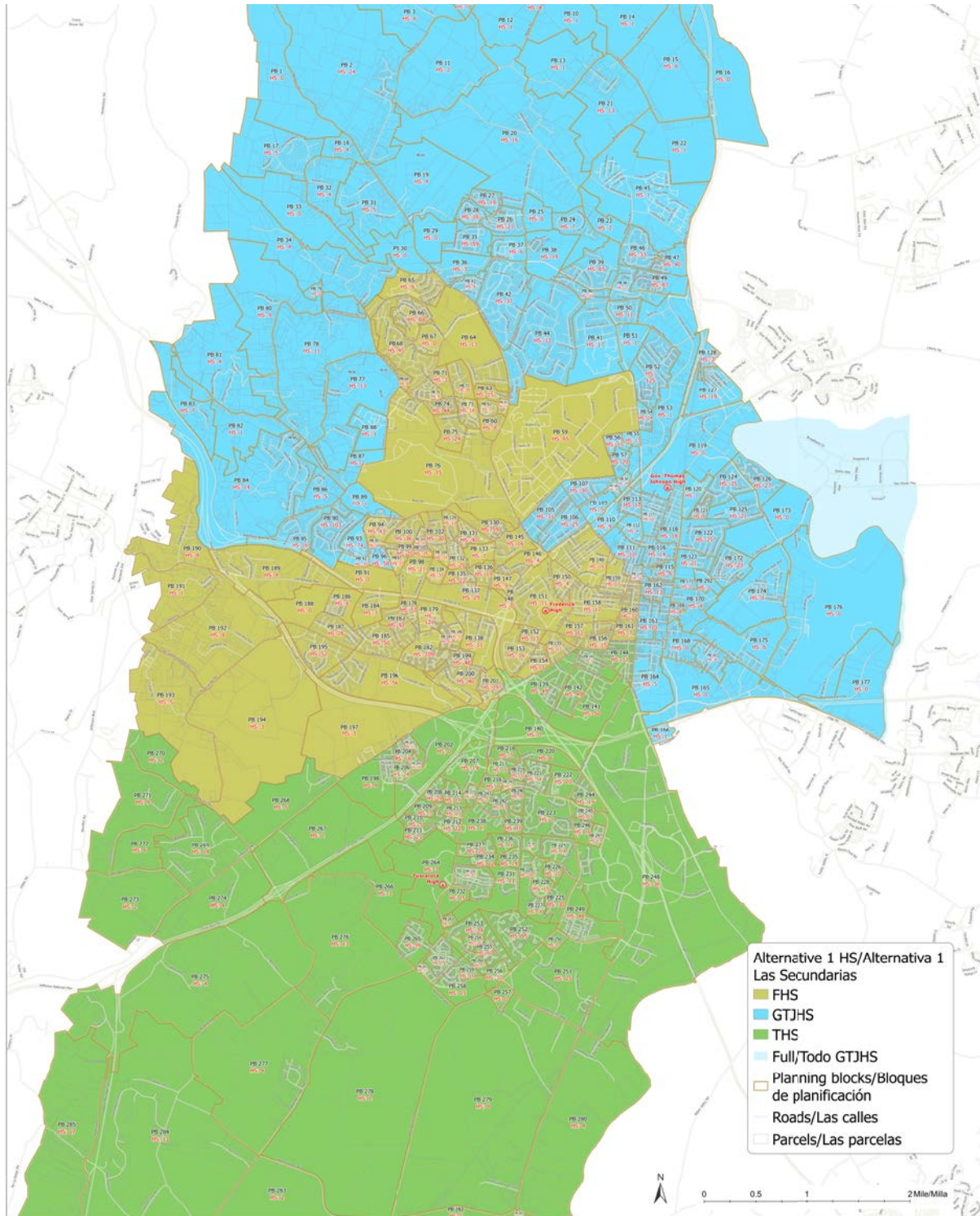
High Schools:

- Mover el área de asistencia actual de Whittier ES al oeste de Rocky Springs Road y Kemp Lane (bloques de planificación 77, 78, 80, 81 y 82) de Frederick HS a Governor Thomas Johnson HS
- Mover los vecindarios de Waverley View, Commons of Avalon, Overlook at Avalon, Coventry, Baker Place Apartments, Little Brook, Willowdale Apartments, Willowcrest y the Residences at the Manor (bloques de planificación 91, 94, 95, 97, 98, 99, 100), 101, 102, 103 y 104) de la Governor Thomas Johnson HS a Frederick HS
- Mover los vecindarios de Jefferson Park West y Jefferson Tech Park (bloques de planificación 198, 202, 203, 204, 205 y 206) de Frederick HS a Tuscarora HS

Cambios en Alternativa 1 en los Límites de las Escuelas Secundarias



Alternativa 1: Límites de las Escuelas Secundarias



Puntos Destacados de la Alternativa 1

In reEn respuesta a los comentarios de la comunidad, la Alternativa 1 afecta a menos estudiantes que la recomendación de la Superintendente al trasladar un total de 1,804 estudiantes: 950 en las escuelas intermedias, 463 en las escuelas primarias y 391 en las escuelas secundarias.

En contraste con la recomendación de la Superintendente, los vecindarios en el lado oeste de Yellow Springs Road y el vecindario de Fort Detrick permanecen en el área de asistencia de West Frederick MS en la Alternativa 1. A nivel de escuela secundaria, los vecindarios en el área de asistencia de Whittier ES en el lado este de Rocky Springs Road y Kemp Lane permanecen en el área de asistencia de Frederick HS, y los vecindarios que rodean a Lincoln ES, Carrollton Park y McCurdy Field permanecen en el área de asistencia de Tuscarora HS.

Todas las escuelas intermedias están por debajo de su capacidad en 2029 en la Alternativa 1, pero Monocacy MS y West Frederick MS no están tan equilibradas con Monocacy MS al 60 % de su capacidad, mientras que West Frederick MS está al 88 % de su capacidad. A nivel de escuela secundaria, ambas escuelas secundarias Governor Thomas Johnson y Tuscarora estarán por debajo de su capacidad en 2029 en un 90% y 95% respectivamente, y la escuela secundaria Frederick está por encima de su capacidad (123%). Aunque Frederick HS está por encima de su capacidad tanto en la recomendación de la Superintendente como en la Alternativa 1, Frederick HS está por encima de su capacidad en una magnitud mayor en la Alternativa 1 que en la recomendación de la Superintendente (110%).

Al nivel de escuelas primarias en la Alternativa 1, el vecindario Linton East contiguo a la Tuscarora ES hacia el sur permanece en el área de asistencia de Tuscarora ES, el vecindario Westview South se muda de Tuscarora ES a Ballenger Creek ES y el resto del vecindario Farmbrook se muda de Ballenger Creek ES a Orchard Grove ES. En 2029, las inscripciones en Tuscarora ES (136%) y las inscripciones en Ballenger Creek ES (143%) son más altas en la Alternativa 1 que en la recomendación de la Superintendente.

Como en la recomendación de la Superintendente, la escuela primaria Orchard Grove ya no es una escuela secundaria dividida. En la Alternativa 1, Whittier ES tampoco es un distribuidor dividido y distribuye completamente a West Frederick MS. Ballenger Creek ES distribuye a las escuelas intermedias Ballenger Creek (38%) y Crestwood (62%) en la Alternativa 1, pero la división no es tan equilibrada como en la recomendación de la Superintendente. En contraste, la división en Tuscarora ES entre Ballenger Creek MS (51%) y Crestwood MS (49%) está mejor equilibrada en la Alternativa 1 que en la recomendación de la Superintendente. Crestwood MS distribuye a Frederick HS y Tuscarora HS tanto en la recomendación de la Superintendente como en la Alternativa 1. Sin embargo, la división entre las dos escuelas secundarias está mejor equilibrada en la Alternativa 1 con el 52% de Crestwood MS yendo a Frederick HS y el 48% yendo a Tuscarora HS. West Frederick MS distribuye tanto a Frederick HS como a Governor Thomas Johnson HS tanto en la recomendación de la Superintendente como en la Alternativa 1, pero la división está mejor equilibrada en la recomendación de la Superintendente con un 53% que asiste a Frederick HS y un 47% que asiste a Governor Thomas Johnson HS en contraste con 74 % a Frederick HS y 26 % a Governor Thomas Johnson HS en la Alternativa 1. Monocacy MS distribuye completamente a Governor Thomas Johnson HS, y Ballenger Creek MS distribuye completamente a Tuscarora HS.

El número de estudiantes elegibles para recibir comidas gratis o a precio reducido es levemente menor en Ballenger Creek ES en la Alternativa 1 que en la recomendación de la Superintendente, pero es esencialmente el mismo en todas las demás escuelas primarias. A nivel de escuela intermedia, los estudiantes elegibles para recibir comidas gratis o a precio reducido en West Frederick MS son dos puntos porcentuales menos en la Alternativa 1 que en la recomendación de la Superintendente, pero es el mismo en todas las demás escuelas intermedias. Finalmente, a nivel de escuela secundaria, el número de estudiantes elegibles para comidas gratis o a precio reducido en Frederick HS es menor en la Alternativa 1 que en la recomendación de la Superintendente, pero es mayor en las escuelas secundarias Governor Thomas Johnson y Tuscarora.

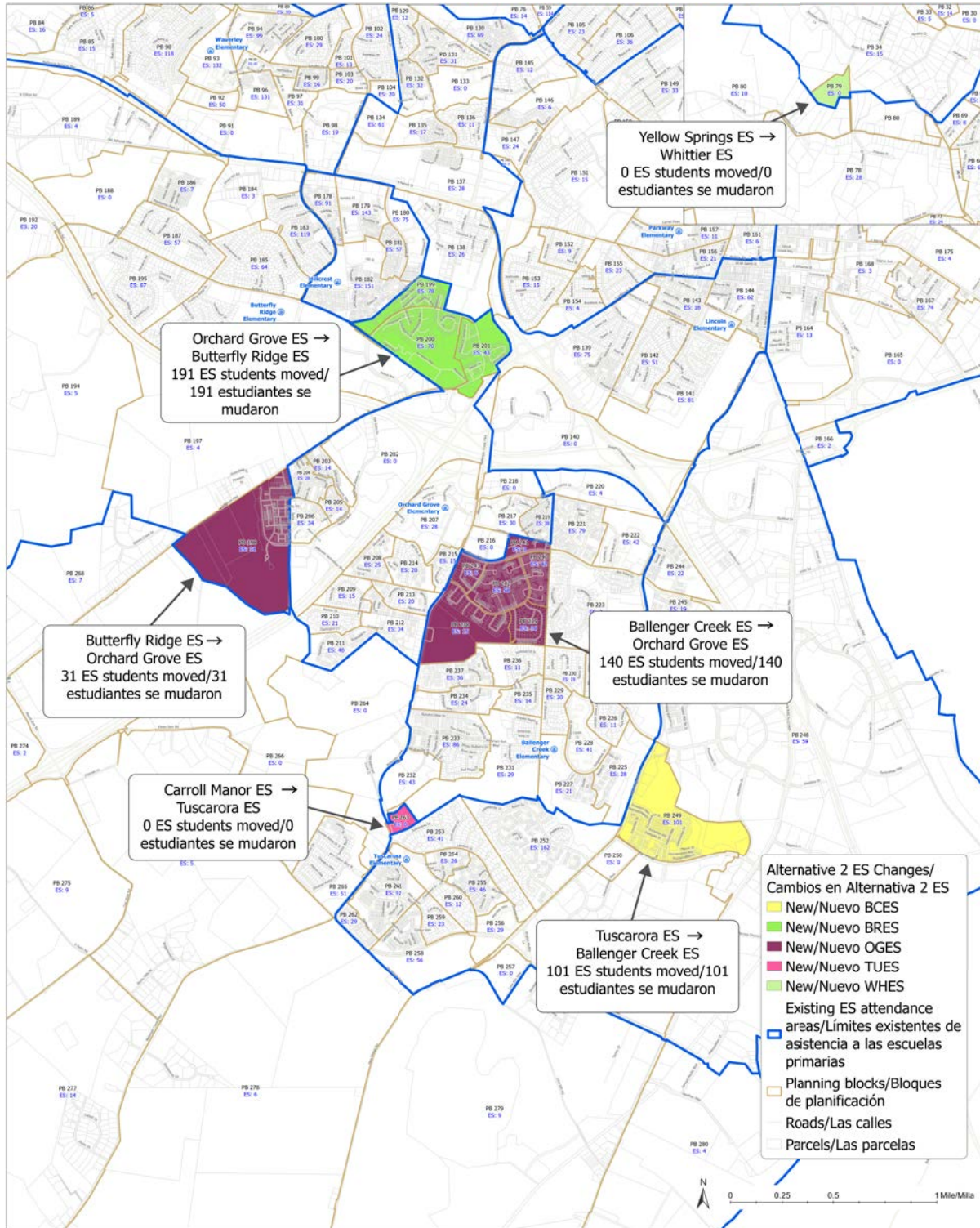
La cantidad de estudiantes multilingües es levemente menor en Ballenger Creek ES en la Alternativa 1, pero esencialmente es la misma que la recomendación de la Superintendente para todas las demás escuelas primarias. A nivel de escuela intermedia, el número de estudiantes multilingües es levemente menor en West Frederick MS en la Alternativa 1, pero esencialmente igual que la recomendación de la Superintendente en todas las demás escuelas intermedias, con una diferencia de no más de 1 punto porcentual. A nivel de escuela secundaria, el número de estudiantes multilingües es levemente menor en Frederick HS y levemente mayor en Governor Thomas Johnson HS en la Alternativa 1 que en la recomendación de la Superintendente. El número de peatones en las escuelas dentro del área de estudio en la Alternativa 1 es menor que el de la recomendación de la Superintendente.

ALTERNATIVA 2 RESUMEN

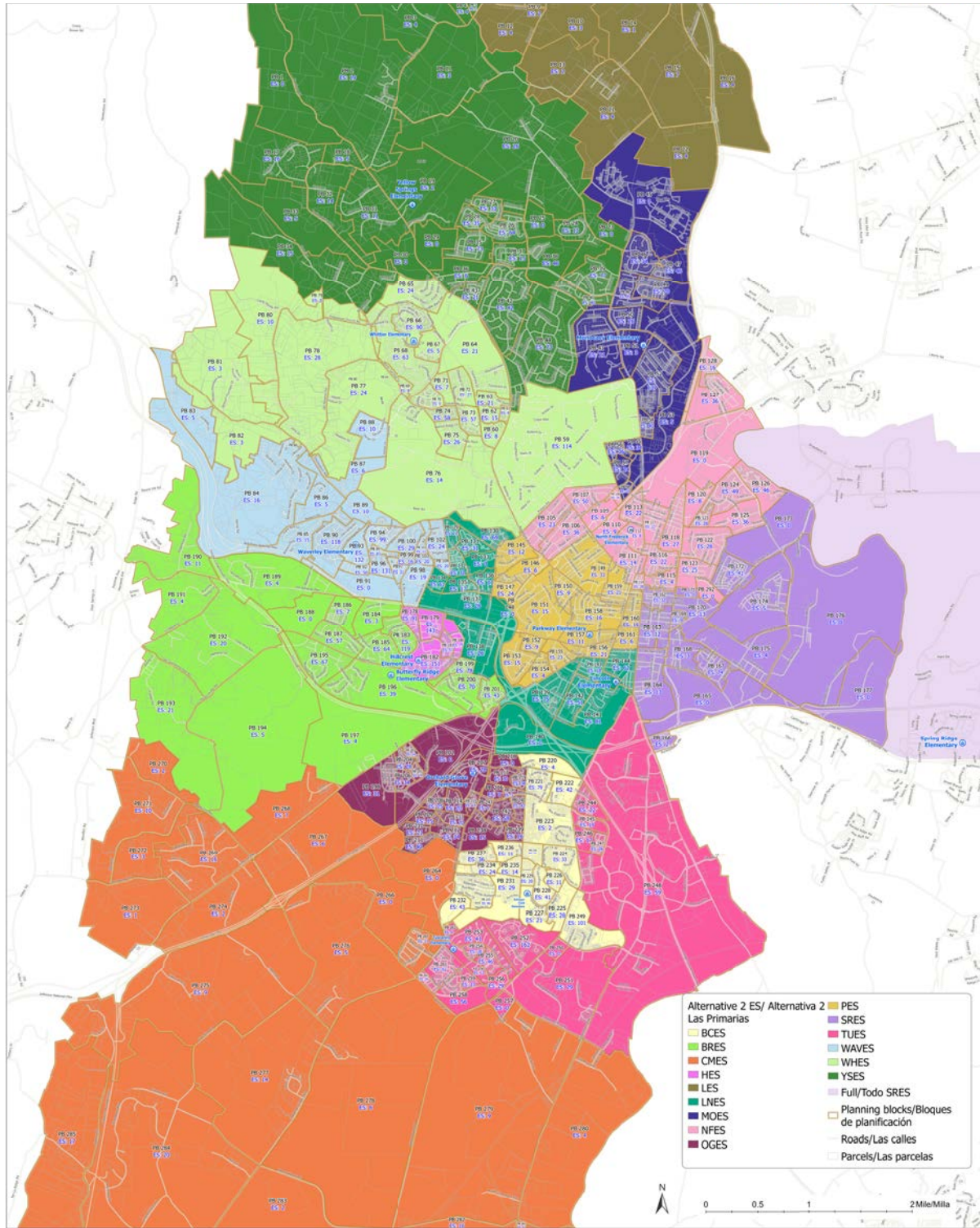
Escuelas primarias:

- Mover los vecindarios en Himes Avenue (bloques de planificación 199, 200 y 201) de Orchard Grove ES a Butterfly Ridge ES
- Mover el vecindario de Jefferson Park West (Planificación 198) de Butterfly Ridge ES a Orchard Grove ES
- Mover el vecindario Farmbrook (Bloques de planificación 238, 239, 240, 241, 242 y 243) en el lado este de Ballenger Creek Pike de Ballenger Creek ES a Orchard Grove ES
- Mover Westview South (Bloque de planificación 249) de Tuscarora ES a Ballenger Creek ES

Cambios en Alternativa 2 en los Límites de las Escuelas Primarias



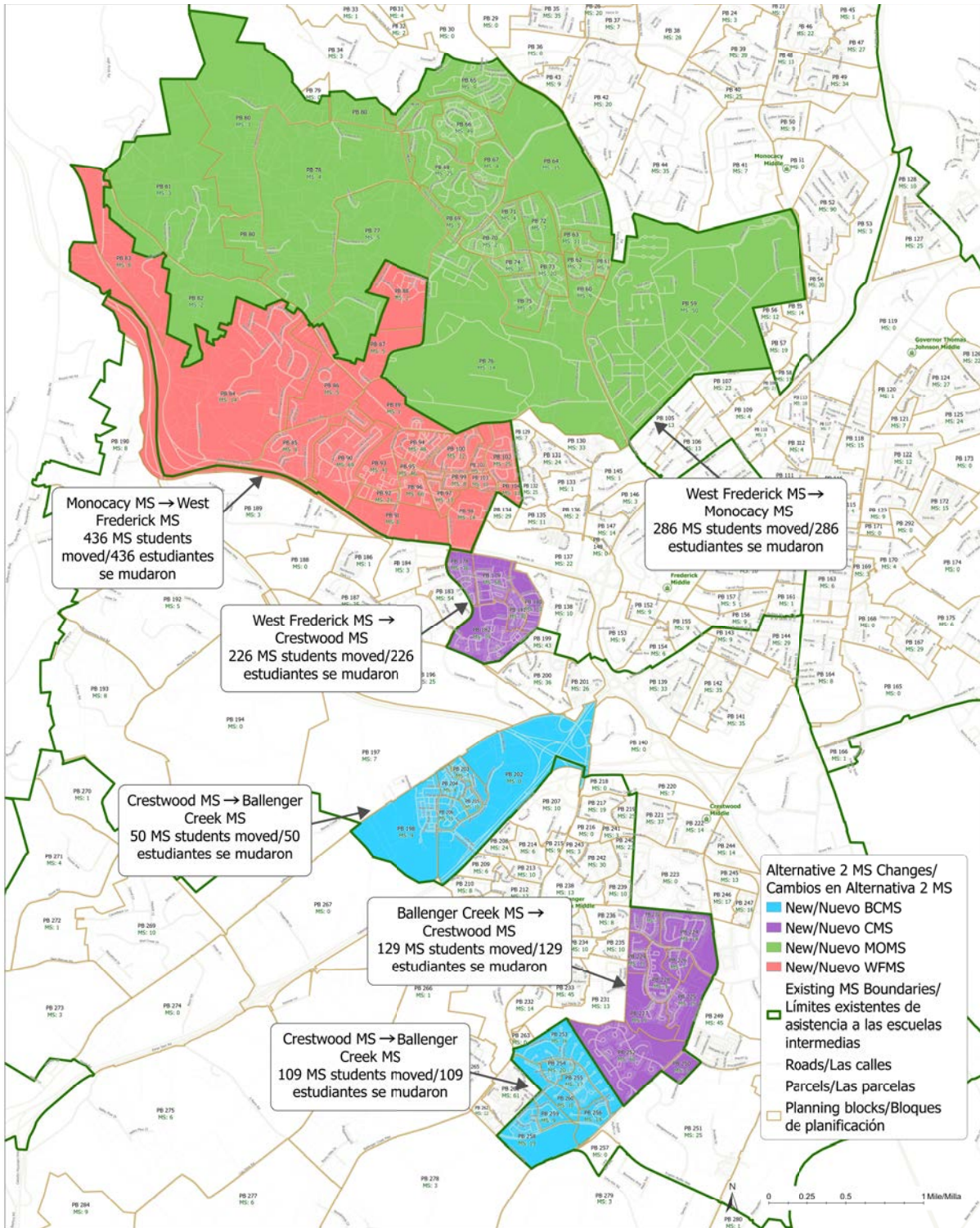
Alternativa 2: Límites de las Escuelas Primarias



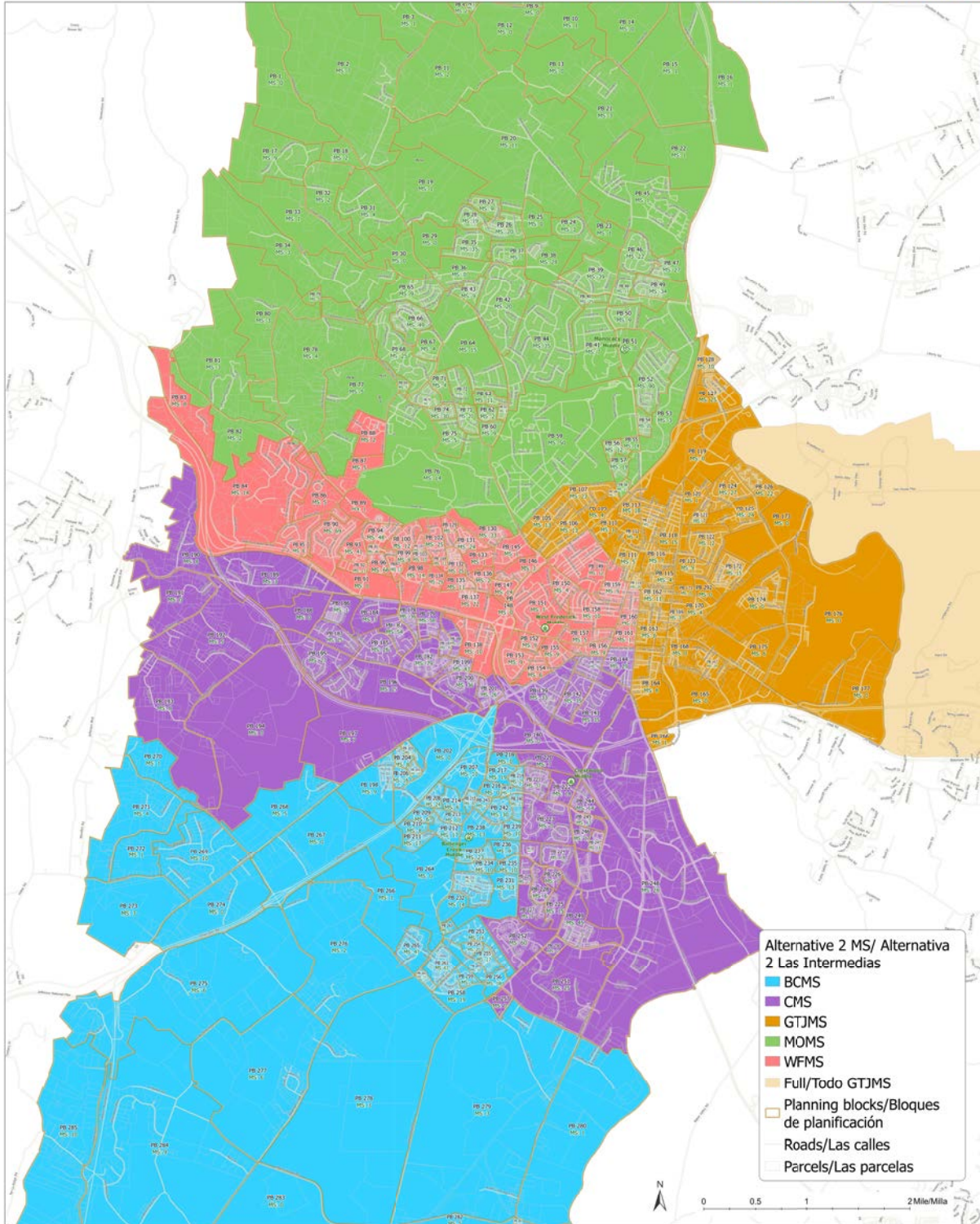
Escuelas intermedias:

- Mover el área de asistencia actual de Waverley ES (Bloques de planificación 83, 84, 85, 86, 87, 88, 89, 90, 91, 92, 93, 94, 95, 96, 97, 98, 99, 100, 101, 102, 103 y 104) de Monocacy MS a West Frederick MS
- Mover el área de asistencia actual de Whittier ES (Bloques de planificación 59, 60, 61, 62, 63, 64, 65, 66, 67, 68, 69, 70, 71, 72, 73, 74, 75, 76, 77, 78, 80, 81 y 82) de West Frederick MS a Monocacy MS
- Mover el área de asistencia actual de Hillcrest ES (Bloques de planificación 178, 179, 180, 181 y 182) de West Frederick MS a Crestwood MS
- Mover los vecindarios de Jefferson Park West y Jefferson Tech Park (bloques de planificación 198, 202, 203, 204, 205 y 206) de Crestwood MS a Ballenger Creek MS
- Mover los vecindarios de Wellington Trace and Manors at Ballenger Creek (bloques de planificación 253, 254, 255, 256, 258, 259, 260) de Crestwood MS a Ballenger Creek MS
- Mover los vecindarios de Robin Meadows, Kingscrest Apartments y Kingsbrook (bloques de planificación 224, 225, 226, 227, 228, 229, 230, 250 y 252) de Ballenger Creek MS a Crestwood MS

Cambios en Alternativa 2 en los Límites de las Escuelas Intermedias



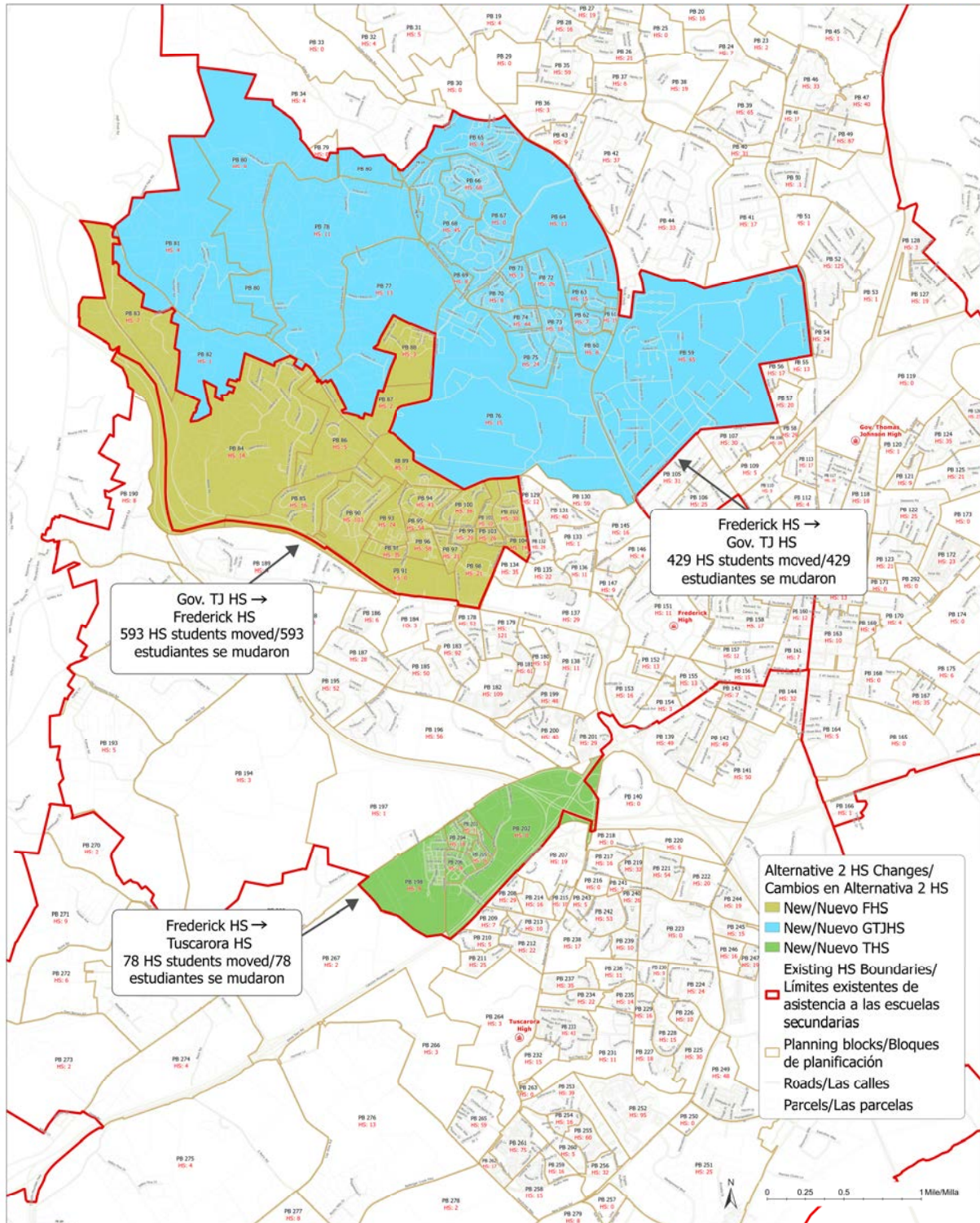
Alternativa 2: Límites de las Escuelas Intermedias



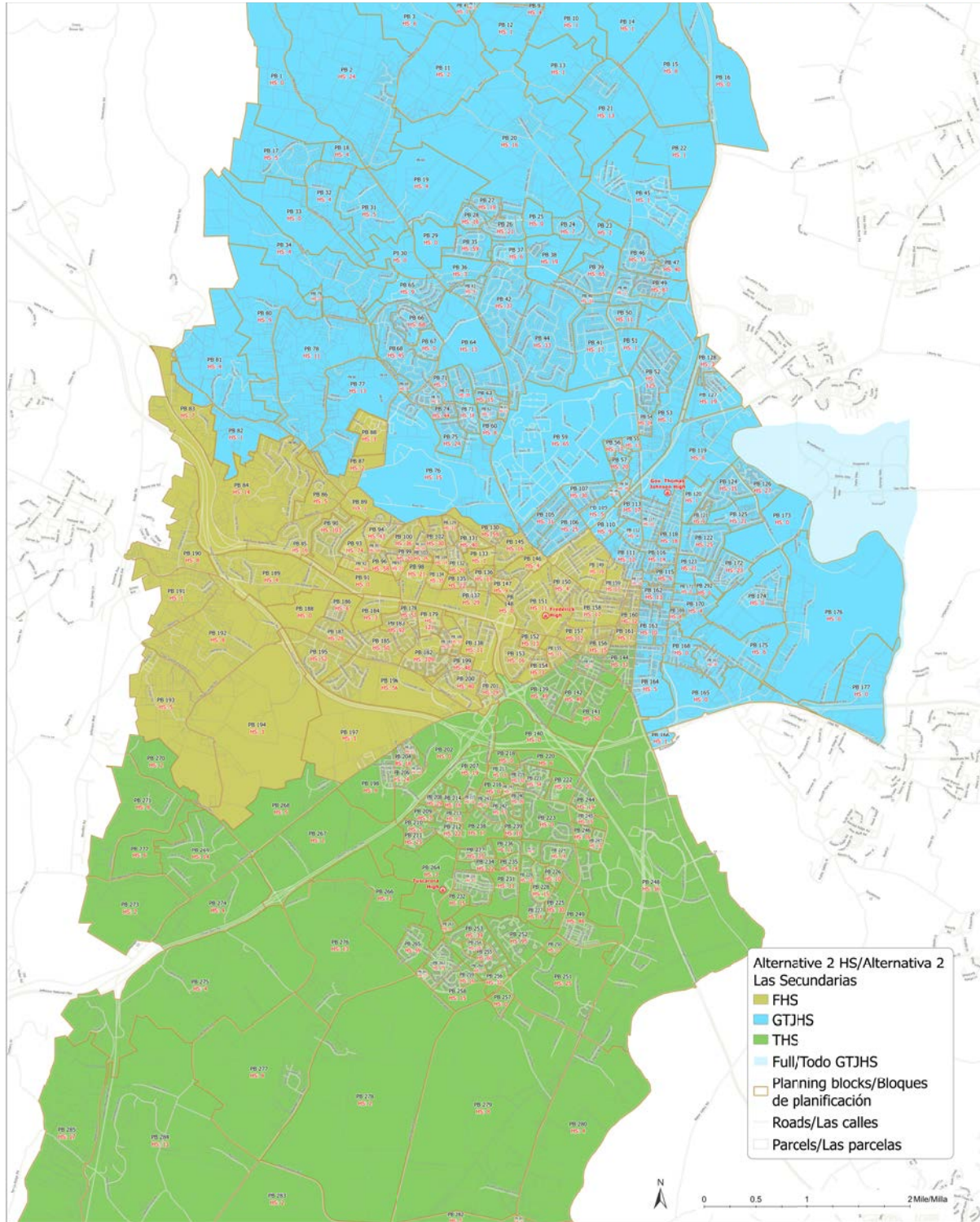
Escuelas secundarias:

- Mover el área de asistencia actual de Waverley ES (Bloques de planificación 83, 84, 85, 86, 87, 88, 89, 90, 91, 92, 93, 94, 95, 96, 97, 98, 99, 100, 101, 102, 103 y 104) de Governor Thomas Johnson HS a Frederick HS
- Mover el área de asistencia actual de Whittier ES (Bloques de planificación 59, 60, 61, 62, 63, 64, 65, 66, 67, 68, 69, 70, 71, 72, 73, 74, 75, 76, 77, 78, 80, 81 y 82) de Frederick HS a Governor Thomas Johnson HS
- Mover los vecindarios de Jefferson Park West y Jefferson Tech Park (bloques de planificación 198, 202, 203, 204, 205 y 206) de Frederick HS a Tuscarora HS

Cambios en Alternativa 2 en los Límites de las Escuelas Intermedias



Alternativa 2: Límites de las Escuelas Secundarias



Puntos Destacados de la Alternativa 2

Con un total de 2,799 estudiantes, la cantidad de estudiantes afectados en la Alternativa 2 es mayor que la recomendación de la Superintendente y las otras alternativas.

En contraste con la recomendación de la Superintendente y la Alternativa 1, la Alternativa 2 traslada toda el área de asistencia existente de Whittier ES de West Frederick MS a Monocacy MS. A nivel de las escuelas secundarias, toda el área de asistencia existente de Whittier ES se traslada de Frederick HS a Governor Thomas Johnson HS y el área de asistencia existente de Waverley ES se traslada de Governor Thomas Johnson HS a Frederick HS. Los vecindarios que rodean a Lincoln ES, Carrollton Park y McCurdy Field permanecen en el área de asistencia de Tuscarora HS en la Alternativa 2. En el nivel primario, la Alternativa 2 mantiene el vecindario Linton East contiguo a Tuscarora ES hacia el sur en el área de asistencia de Tuscarora ES, mueve el vecindario Westview South a Ballenger Creek ES y traslada todo el vecindario Farmbrook de Ballenger Creek ES a Orchard Grove ES.

Los cambios en los límites de asistencia en la Alternativa 2 no solo eliminan la división en Orchard Grove ES, sino que también eliminan la división en Whittier ES en la recomendación de la Superintendente para que toda Whittier ES alimente completamente a Monocacy MS. Al igual que en la Alternativa 1, la división en la Tuscarora ES está mejor equilibrada que en la recomendación de la Superintendente, pero la división en Ballenger Creek ES está menos equilibrada. En la Alternativa 2, West Frederick MS ya no está dividida como lo está en la recomendación de la Superintendente y en la Alternativa 1.

En la Alternativa 2, todas las escuelas intermedias estarán por debajo de su capacidad en 2029. Sin embargo, las inscripciones no están tan equilibradas en esta alternativa como en la recomendación de la Superintendente u otras alternativas. West Frederick MS tiene una capacidad del 61% en 2029, mientras que se proyecta que las otras escuelas intermedias estarán al 91% (Ballenger Creek), 97% (Crestwood), 92% (Governor Thomas Johnson) y 93% (Monocacy). Al nivel de las escuelas secundarias, Frederick HS estará por encima de su capacidad en 2029 en un 115%, lo cual es más alto que la recomendación de la Superintendente, pero más bajo que la Alternativa 1. Ambas escuelas secundarias Governor Thomas Johnson y Tuscarora están por debajo del 100% de su capacidad.

Dado que los límites de asistencia a la escuela primaria propuestos son los mismos en la Alternativa 2 que en la Alternativa 1, la comparación de las proyecciones de inscripción con la recomendación de la Superintendente es la misma que la comparación con la Alternativa 1 anterior.

Los estudiantes elegibles para comidas gratis o a precio reducido en el nivel de las escuelas intermedias en la Alternativa 2 son levemente menores en Monocacy MS (41%) que en la recomendación de la Superintendente y la Alternativa 1, pero de 7 a 9 puntos porcentuales más en West Frederick MS (70%). Al nivel de las escuelas secundarias, los estudiantes elegibles para comidas gratis y a precio reducido son más altos en Frederick HS y más bajos en Governor Thomas Johnson HS en la Alternativa 2 que en la recomendación de la Superintendente y la Alternativa 1. En Tuscarora HS, los estudiantes elegibles para comidas gratis y a precio reducido en la Alternativa 2 es superior a la recomendación de la Superintendente e igual que la Alternativa 1.

La cantidad de estudiantes multilingües en West Frederick MS en la Alternativa 2 es mayor que la recomendación de la Superintendente y la Alternativa 1. La cantidad de estudiantes multilingües en las otras escuelas intermedias es la misma que en la recomendación de la Superintendente y la Alternativa 1. A nivel de las escuelas secundarias, la cantidad de estudiantes multilingües en Frederick HS es mayor en la Alternativa 2 que en la recomendación de la Superintendente y la Alternativa 1, mientras que la cantidad de estudiantes multilingües en Governor Thomas Johnson HS es menor. El número de estudiantes con un programa educativo individualizado en cada una de las escuelas en el área de estudio es el mismo para la Alternativa 2 que para la recomendación de la Superintendente y la Alternativa 1.

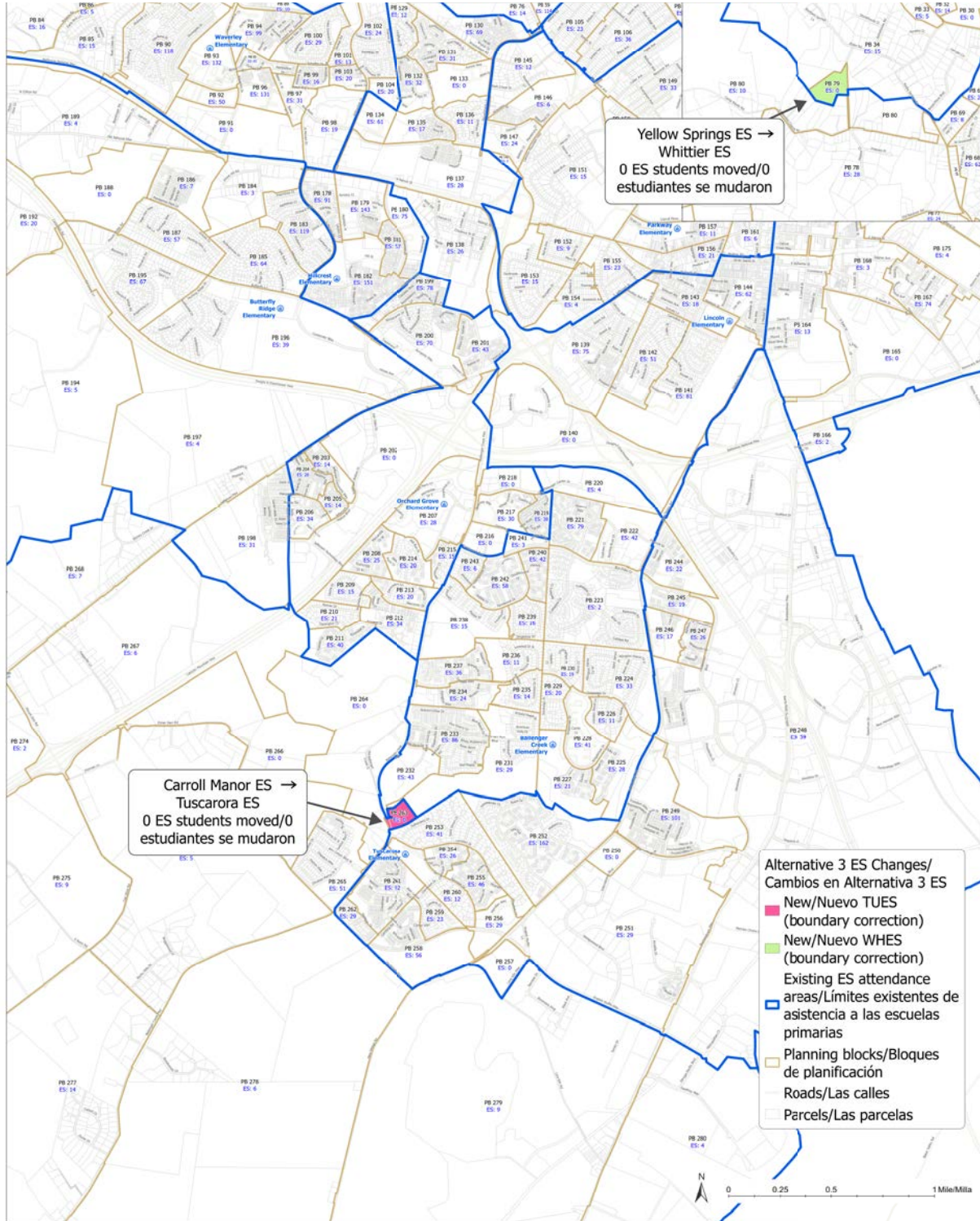
El número de caminantes en la Alternativa 2 es el mismo que en la Alternativa 1 pero menor que la recomendación de la Superintendente.

ALTERNATIVA 3 RESUMEN

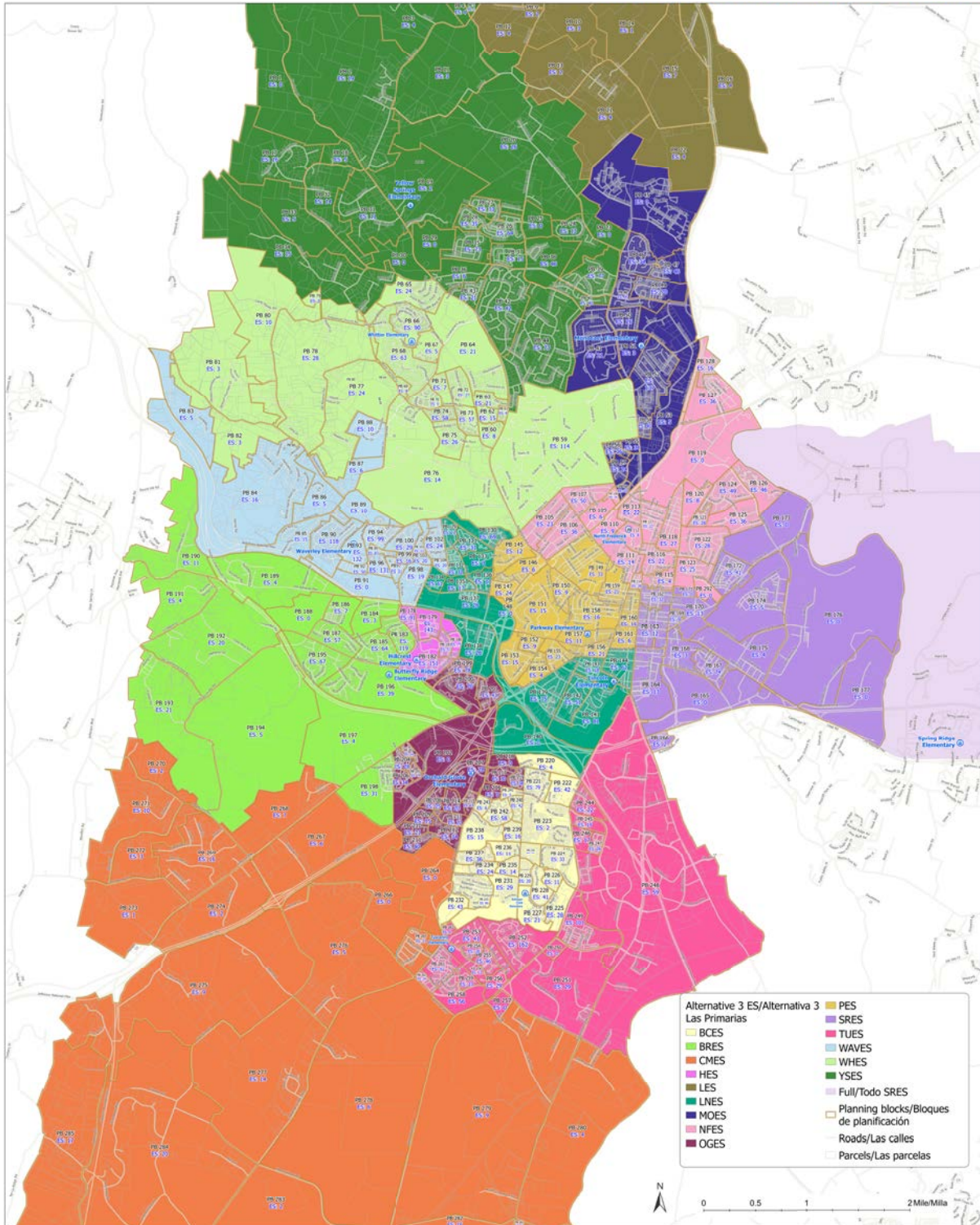
Escuelas primarias:

- No se proponen cambios en los límites de asistencia actuales de las escuelas primarias, excepto los Bloques de Planificación 79 y 263, que corrigen los límites de asistencia para abordar las preocupaciones de transporte.

Cambios en Alternativa 3 en los Límites de las Escuelas Primarias



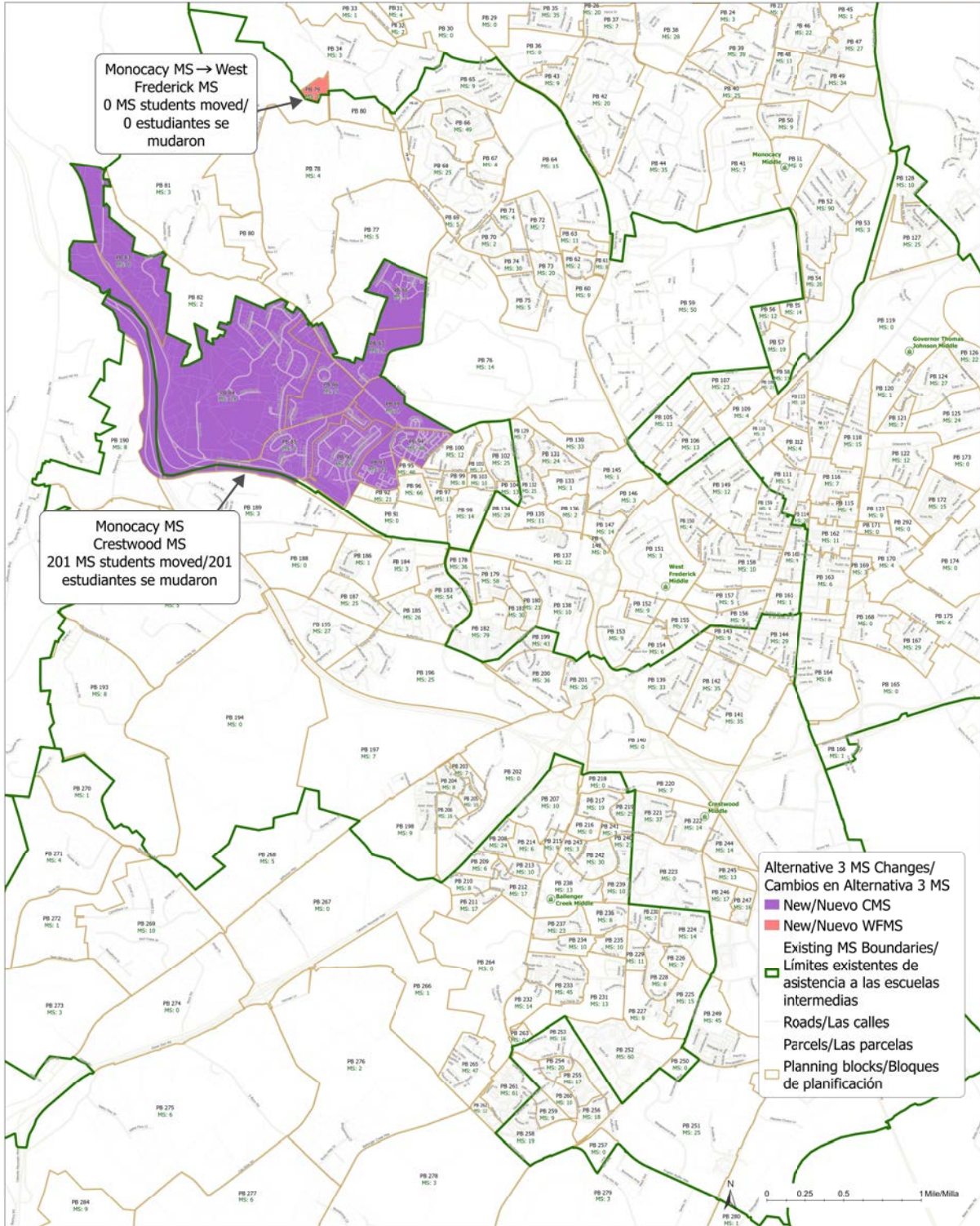
Alternativa 3: Límites de las Escuelas Primarias



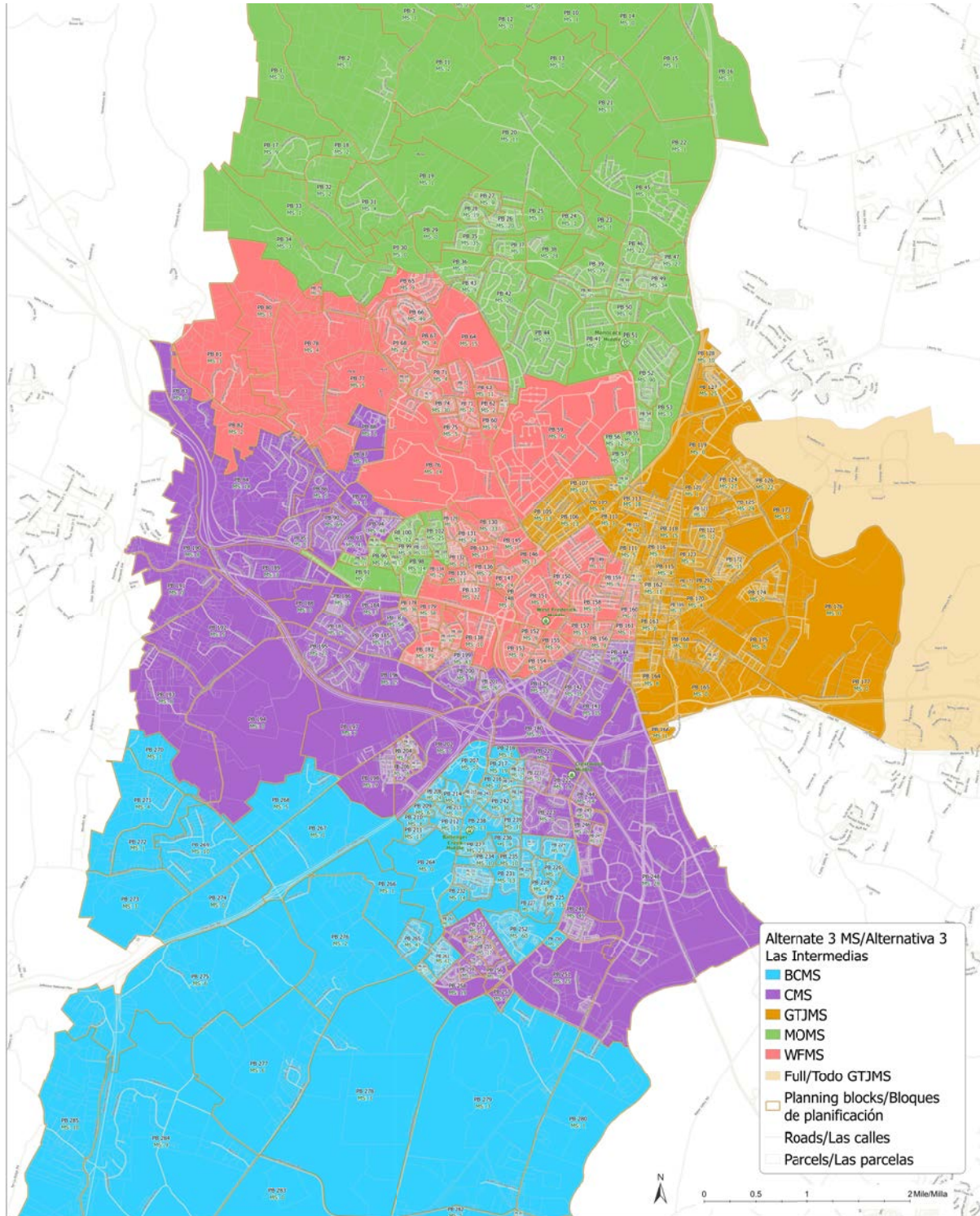
Escuelas intermedias:

- Mover los vecindarios en el área de asistencia actual de Waverley ES al oeste de Waverley Drive (excluyendo Elmwood Terrace), así como el vecindario Waverley View (Bloques de planificación 83, 84, 85, 86, 87, 88, 89, 90, 93 y 94) de Monocacy MS a Crestwood MS

Cambios en Alternativa 3 en los Límites de las Escuelas Intermedias



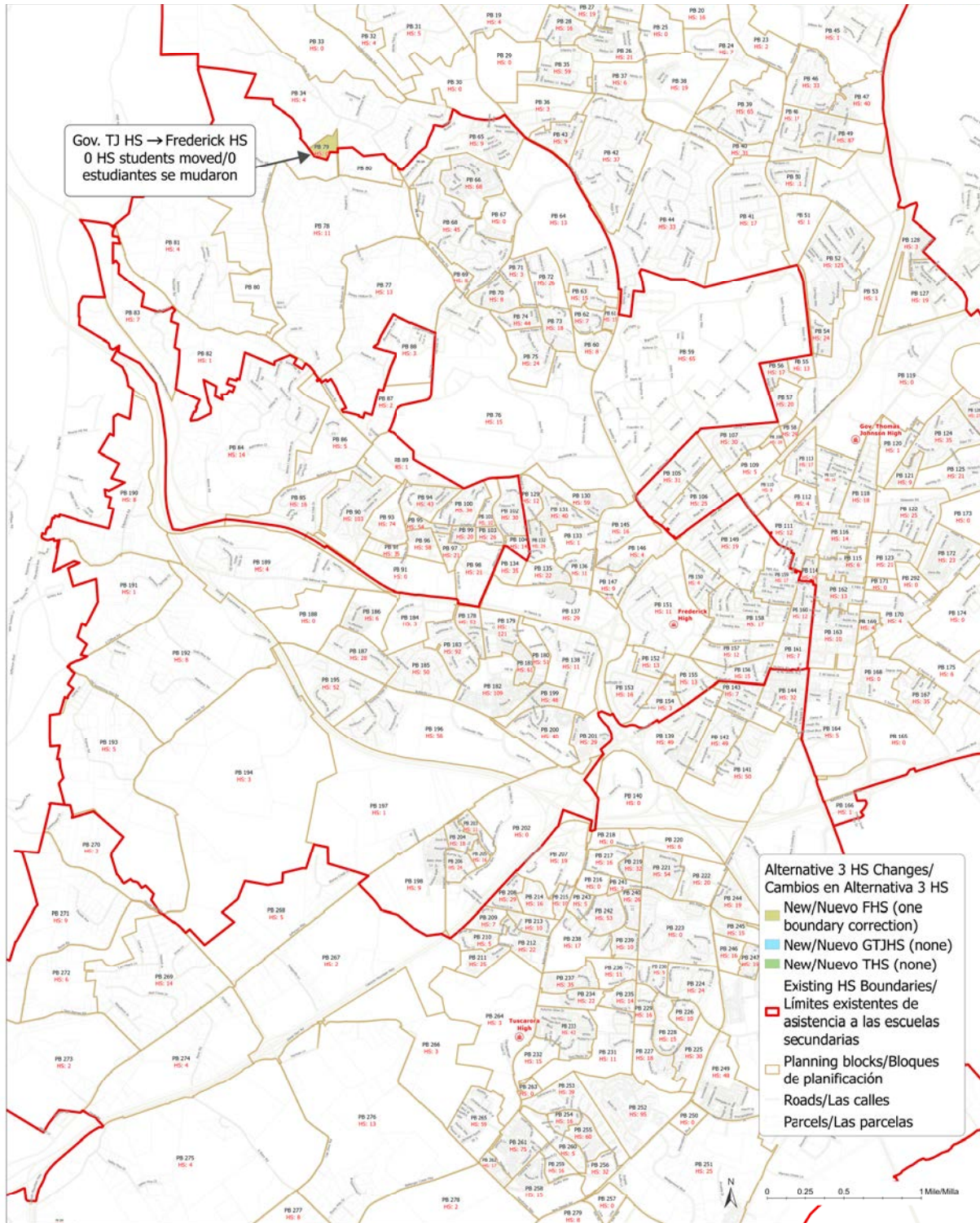
Alternativa 3: Límites de las Escuelas Intermedias



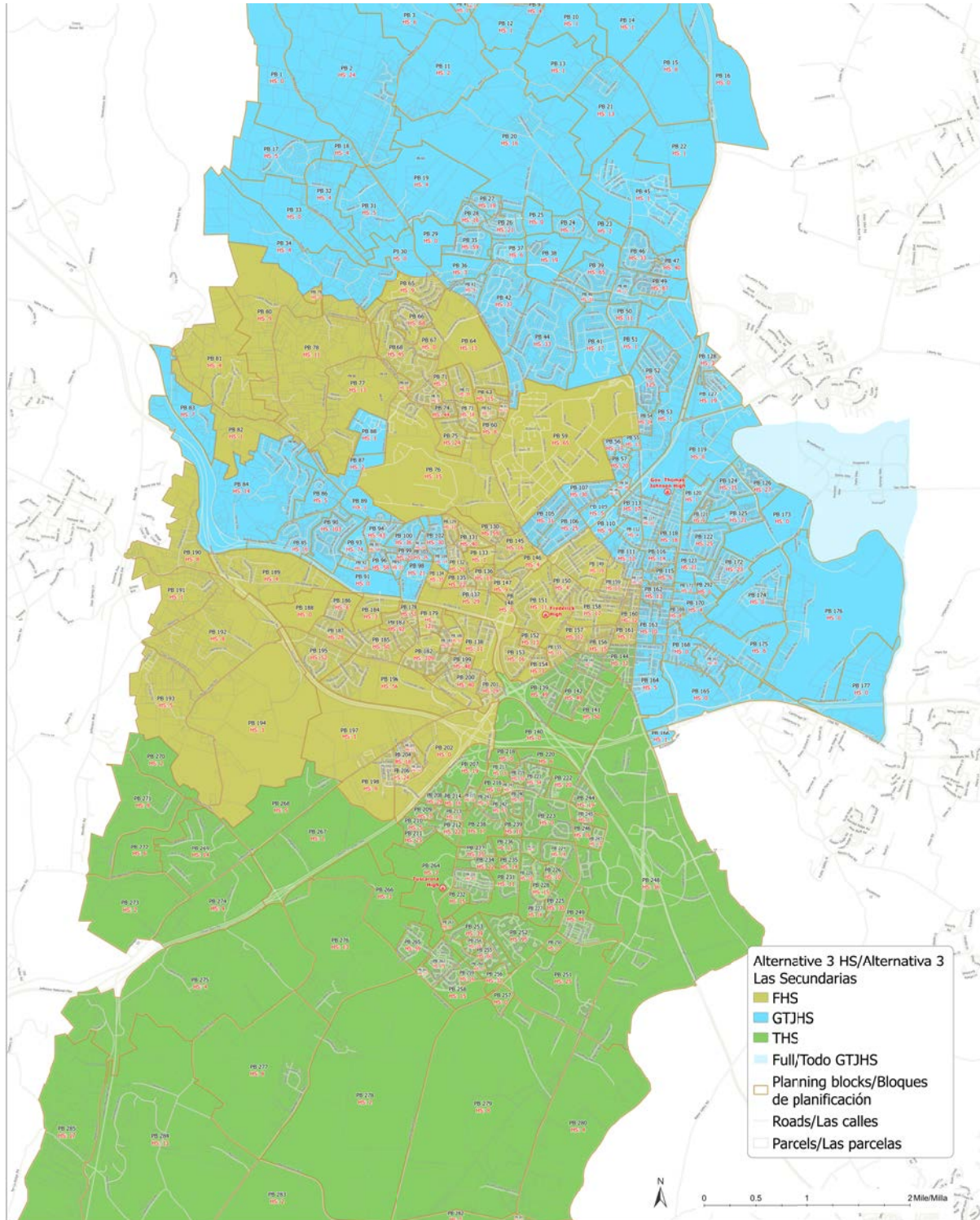
Escuelas secundarias:

- No se proponen cambios en los límites de asistencia actuales de la escuela secundaria, excepto los Bloques de Planificación 79, que corrigen los límites de asistencia para abordar las preocupaciones sobre el transporte.

Cambios en Alternativa 1 en los Límites de las Escuelas Secundarias



Alternativa 3: Límites de las Escuelas Secundarias



Puntos Destacados de la Alternativa 3

La Alternativa 3 aborda los comentarios recibidos con respecto a la cantidad de estudiantes trasladados en la recomendación de la Superintendente y al mismo tiempo cumple con la intención principal del alcance del trabajo de redistribución de distritos para ajustar los límites de asistencia a las escuelas intermedias en el área de estudio para equilibrar mejor las inscripciones en las cinco escuelas intermedias. La alternativa 3 ajusta los límites de asistencia únicamente al nivel de la escuela intermedia. Esta opción mueve la menor cantidad de estudiantes, moviendo solo 201 estudiantes de Monocacy MS a Crestwood MS. En esta alternativa no se proponen cambios a los límites de asistencia de las escuelas primarias o secundarias.

Aunque esta alternativa ajusta los límites de las escuelas intermedias, es la menos equilibrada de la recomendación de la Superintendente y de las tres alternativas. En la Alternativa 3, Ballenger Creek MS está al 94% de su capacidad en 2029, Crestwood MS está al 101%, Governor Thomas Johnson MS está al 92%, Monocacy MS está al 80% y West Frederick MS está al 67%. Dado que no se realizaron cambios en las áreas de asistencia de las escuelas primarias y secundarias, no se proporciona ningún alivio a las escuelas primarias Ballenger Creek o Tuscarora y sus inscripciones proyectadas en 2029 son del 144 % y 143 % respectivamente.

En la Alternativa 3, Crestwood MS ahora se dividirá en tres escuelas secundarias con estudiantes que asistirán a Frederick HS (34%), Governor Thomas Johnson HS (20%) y Tuscarora HS (46%). Además, la Alternativa 3 crea una distribución dividida en Waverley ES, con un 49% asistiendo a Crestwood MS y un 51% a Monocacy MS. Orchard Grove ES sigue siendo un distribuidor dividido y la distribución en Ballenger Creek ES permanece en un 81% para Ballenger Creek MS y un 19% para Crestwood MS.

Los estudiantes elegibles para comidas gratuitas o a precio reducido en Crestwood MS (61%) y West Frederick MS (59%) son levemente menos que las otras opciones, mientras que aquellos en Monocacy MS (55%) son más altos. A nivel de las escuelas secundarias, los estudiantes elegibles para recibir comidas gratis o a precio reducido siguen siendo los mismos que ahora, pero son menos que las otras opciones en Frederick HS (51%) y más que las otras opciones en Governor Thomas Johnson HS (51%).

De manera similar, hay menos estudiantes multilingües en Crestwood MS (14%) que las otras opciones, mientras que aquellos en WFMS (20%) son levemente más altos que la recomendación de la Superintendente y la Alternativa 1, pero más bajos que la Alternativa 2. El porcentaje de estudiantes multilingües en Frederick HS (17%) es menor que las otras opciones, mientras que el porcentaje en Governor Thomas Johnson HS (14%) es mayor.

El número de estudiantes con programas de educación individualizados en cada una de las escuelas en el área de estudio es esencialmente el mismo para la Alternativa 3 que para las otras opciones, diferenciándose en 1 punto porcentual como máximo.

El número de caminantes en la Alternativa 3 es menor que la recomendación de la Superintendente (175 menos) y las Alternativas 1 y 2 (109 menos).



Apéndice



Las Matricúlas

Escuelas primarias: Inscripciones 'viviendo dentro' y proyecciones

		2022-23 Equated Live-in Enrollments (1)/ Viviendo dentro equivalentes (1)								Projected 2024-25 Equated Live-in Enrollments (1)/ Proyectado Matrícula equivalente (1)								Projected 2029-30 Equated Live-in Enrollments (1)/ Proyectado Matrícula equivalente (1)							
Elementary School/ Escuela Primaria	SRC/ Capacidad Nominal Estatal	Superintendent's Recommendation/ Recomendación de la Superintendente		Alternative 1/ Alternativa 1		Alternative 2/ Alternativa 2		Alternative 3/ Alternativa 3		Superintendent's Recommendation/Re comendación de la Superintendente		Alternative 1/ Alternativa 1		Alternative 2/ Alternativa 2		Alternative 3/ Alternativa 3		Superintendent's Recommendation/ Recomendación de la Superintendente		Alternative 1/ Alternativa 1		Alternative 2/ Alternativa 2		Alternative 3/ Alternativa 3	
Ballenger Creek ES	588 **	621	106%	664	113%	664	113%	703	120%	725	123%	775	132%	775	132%	800	136%	816	139%	840	143%	840	143%	848	144%
Butterfly Ridge ES	704 *	727	103%	727	103%	727	103%	567	81%	695	99%	695	99%	695	99%	590	84%	630	89%	630	89%	630	89%	630	89%
Carroll Manor ES	592 *	654	110%	533	90%	533	90%	533	90%	608	103%	526	89%	526	89%	526	89%	546	92%	546	92%	546	92%	546	92%
Hillcrest ES	534	597	112%	597	112%	597	112%	597	112%	572	107%	572	107%	572	107%	572	107%	556	104%	556	104%	556	104%	556	104%
Lewistown ES (2)	209	175	84%	175	84%	175	84%	175	84%	201	96%	201	96%	201	96%	201	96%	199	95%	199	95%	199	95%	199	95%
Lincoln ES	706 *	648	92%	648	92%	648	92%	648	92%	660	93%	660	93%	660	93%	660	93%	646	92%	646	92%	646	92%	646	92%
Monocacy ES	504 **	615	122%	615	122%	615	122%	615	122%	583	116%	583	116%	583	116%	583	116%	567	113%	567	113%	567	113%	567	113%
North Frederick ES	755	645	85%	645	85%	645	85%	645	85%	657	87%	657	87%	657	87%	657	87%	660	87%	660	87%	660	87%	660	87%
Orchard Grove ES	618 *	552	89%	610	99%	610	99%	630	102%	575	93%	606	98%	606	98%	622	101%	584	94%	584	94%	584	94%	592	96%
Parkway ES	236	261	111%	261	111%	261	111%	261	111%	278	118%	278	118%	278	118%	278	118%	271	115%	271	115%	271	115%	271	115%
Spring Ridge ES (2)	588 **	696	118%	696	118%	696	118%	696	118%	681	116%	681	116%	681	116%	681	116%	661	112%	661	112%	661	112%	661	112%
Tuscarora ES	610 *	708	116%	728	119%	728	119%	829	136%	767	126%	781	128%	781	128%	869	142%	820	134%	828	136%	828	136%	874	143%
Waverley ES	1016 *	906	89%	906	89%	906	89%	906	89%	934	92%	934	92%	934	92%	934	92%	933	92%	933	92%	933	92%	933	92%
Whittier ES	624	717	115%	717	115%	717	115%	717	115%	741	119%	741	119%	741	119%	741	119%	768	123%	768	123%	768	123%	768	123%
Yellow Springs ES	720 ***	683	95%	683	95%	683	95%	683	95%	662	92%	662	92%	662	92%	662	92%	604	84%	604	84%	604	84%	604	84%
Total	9004																								

*State Rated Capacity (SRC) updated by FCPS staff, August 2023

*Capacidad nominal estatal actualizada por el personal de FCPS, agosto de 2023

**SRC reflects capacity when current renovation is completed fall 2024 and 2025

**La capacidad nominal estatal refleja la capacidad cuando se complete la renovación actual en el otoño de 2024 y 2025

***Yellow Springs ES SRC reflects SRC after replacement school opens in fall 2026

***Yellow Springs ES SRC refleja SRC después de que la escuela de reemplazo abra en el otoño de 2026

(1) Equated enrollments include students who live within the recommended attendance area, students who attend a special program from outside the attendance area, and the number of equated preK seats

(1) Las inscripciones equivalentes incluyen estudiantes que viven dentro del área de asistencia recomendada, estudiantes que asisten a un programa especial fuera del área de asistencia y la cantidad de cupos de preKínder equiparados

(2) Enrollments at Spring Ridge ES and Lewistown ES reflect the entire attendance area for the school rather than the study area portion (west of the Monocacy River and Monocacy Middle School feeder portion only, respectively)



Escuelas intermedias: Inscripciones ‘viviendo dentro’ y proyecciones

Middle School/ Escuela Intermedia	SRC/ Capacidad Nominal Estatal	2022-23 Live-in(1)/ Viviendo Dentro(1)						Projected 2024-25 Enrollment(1)/ Proyectado 2024-25 Matrícula(1)						Projected 2029-30 Enrollment(1)/ Proyectado 2029-30 Matrícula(1)											
		Superintendent's Recommendation/ Recomendación de la Superintendente		Alternative 1/ Alternativa 1		Alternative 2/ Alternativa 2		Alternative 3/ Alternativa 3		Superintendent's Recommendation/ Recomendación de la Superintendente		Alternative 1/ Alternativa 1		Alternative 2/ Alternativa 2		Alternative 3/ Alternativa 3		Superintendent's Recommendation/ Recomendación de la Superintendente		Alternative 1/ Alternativa 1		Alternative 2/ Alternativa 2		Alternative 3/ Alternativa 3	
Ballenger Creek MS	859	870	101%	870	101%	870	101%	840	98%	808	94%	808	94%	808	94%	779	91%	784	91%	775	90%	779	91%	805	94%
Crestwood MS	1168 *	1017	87%	1017	87%	1017	87%	1022	88%	1071	92%	1071	92%	1068	91%	1095	94%	1130	97%	1136	97%	1136	97%	1185	101%
Gov. Thomas Johnson MS (2)	838	608	73%	608	73%	608	73%	608	73%	602	72%	602	72%	602	72%	602	72%	773	92%	773	92%	773	92%	773	92%
Monocacy MS	914	698	76%	594	65%	880	96%	829	91%	674	74%	581	64%	859	94%	778	85%	649	71%	547	60%	847	93%	729	80%
West Frederick MS	1094	901	82%	1005	92%	719	66%	795	73%	815	74%	904	83%	633	58%	715	65%	864	79%	961	88%	664	61%	738	67%
Total	4873																								

*State Rated Capacity (SRC) updated by FCPS staff, August 2023

*Capacidad nominal estatal actualizada por el personal de FCPS, agosto de 2023

(1)Live-in enrollments include students who live within the recommended attendance area and students who attend a special program from outside the attendance area

(1)Las "inscripciones viviendo dentro" incluyen estudiantes que viven dentro del área de asistencia recomendada y estudiantes que asisten a un programa especial fuera del área de asistencia

(2) Enrollments at Gov. Thomas Johnson MS reflect the entire attendance area for the school rather than the study area portion (west of the Monocacy River)

(2) Las inscripciones en Gov. Thomas Johnson MS reflejan el área de asistencia completa de la escuela en lugar de la parte del área de estudio (al oeste del río Monocacy)

Note: The 5 year enrollment projections reflect proposed attendance boundaries for each of the alternatives, historic grade succession rates for each attendance area, and anticipated impact of residential developments currently under construction and anticipated to begin construction within the next five years. However, the impact of other residential developments within the study area that have initial development approval but require additional approvals to begin to record lots has not been included in this five year projection series. Anticipated enrollments from these developments cannot be accurately incorporated into a five year projection until the remainder of the development approvals are secured and anticipated start of construction is known.

Nota: Las proyecciones de inscripción en 5 años reflejan los límites de asistencia propuestos para cada una de las alternativas, las tasas históricas de sucesión de grados para cada área de asistencia y el impacto previsto de los desarrollos residenciales actualmente en construcción y que se prevé que comiencen a construirse dentro de los próximos cinco años. Sin embargo, el impacto de otros desarrollos residenciales dentro del área de estudio que cuentan con aprobación de desarrollo inicial pero requieren aprobaciones adicionales para comenzar a registrar lotes no se ha incluido en esta serie de proyecciones de cinco años. Las inscripciones anticipadas de estos desarrollos no se pueden incorporar con precisión en una proyección de cinco años hasta que se obtenga el resto de las aprobaciones de desarrollo y se conozca el inicio previsto de la construcción.



Escuelas primarias: Inscripciones ‘viviendo dentro’ y proyecciones

		2022-23 Live-in(1)/ Viviendo Dentro(1)								Projected 2024-25 Enrollment(1)/ Projectado 2024-25 Matrícula(1)								Projected 2029-30 Enrollment(1)/ Projectado 2029-30 Matrícula(1)							
High School/ Escuela Secundaria	SRC/ Capacidad Nominal Estatal	Superintendent's Recommendation/ Recomendación de la Superintendente		Alternative 1/ Alternativa 1		Alternative 2/ Alternativa 2		Alternative 3/ Alternativa 3		Superintendent's Recommendation/ Recomendación de la Superintendente		Alternative 1/ Alternativa 1		Alternative 2/ Alternativa 2		Alternative 3/ Alternativa 3		Superintendent's Recommendation/ Recomendación de la Superintendente		Alternative 1/ Alternativa 1		Alternative 2/ Alternativa 2		Alternative 3/ Alternativa 3	
		Frederick HS	1601	1733	108%	1937	121%	1864	116%	1778	111%	1859	116%	2078	130%	2024	126%	1866	117%	1758	110%	1965	123%	1845	115%
Gov. Thomas Johnson HS (2)	2171	2288	105%	1897	87%	1970	91%	2134	98%	2456	113%	2045	94%	2100	97%	2338	108%	2310	106%	1948	90%	2077	96%	2242	103%
Tuscarora HS	1749	1687	96%	1874	107%	1874	107%	1796	103%	1644	94%	1815	104%	1815	104%	1744	100%	1523	87%	1659	95%	1659	95%	1642	94%
Total	5521																								

(1)Enrollments include students who live within the recommended attendance area and students who attend a special program from outside the attendance area
 (1)Las "inscripciones viviendo dentro" incluyen estudiantes que viven dentro del área de asistencia recomendada y estudiantes que asisten a un programa especial fuera del área de asistencia
 (2) Enrollment at Gov. Thomas Johnson HS reflects the entire attendance area for the school rather than the study area portion (west of the Monocacy River)
 (2) Las inscripciones en Gov. Thomas Johnson HS reflejan el área de asistencia completa de la escuela en lugar de la parte del área de estudio (al oeste del río Monocacy)

Note: The 5 year enrollment projections reflect proposed attendance boundaries for each of the alternatives, historic grade succession rates for each attendance area, and anticipated impact of residential developments currently under construction and anticipated to begin construction within the next five years. However, the impact of other residential developments within the study area that have initial development approval but require additional approvals to begin to record lots has not been included in this five year projection series. Anticipated enrollments from these developments cannot be accurately incorporated into a five year projection until the remainder of the development approvals are secured and anticipated start of construction is known.

Nota: Las proyecciones de inscripción en 5 años reflejan los límites de asistencia propuestos para cada una de las alternativas, las tasas históricas de sucesión de grados para cada área de asistencia y el impacto previsto de los desarrollos residenciales actualmente en construcción y que se prevé que comiencen a construirse dentro de los próximos cinco años. Sin embargo, el impacto de otros desarrollos residenciales dentro del área de estudio que cuentan con aprobación de desarrollo inicial pero requieren aprobaciones adicionales para comenzar a registrar lotes no se ha incluido en esta serie de proyecciones de cinco años. Las inscripciones anticipadas de estos desarrollos no se pueden incorporar con precisión en una proyección de cinco años hasta que se obtenga el resto de las aprobaciones de desarrollo y se conozca el inicio previsto de la construcción.



PATRONES DE ÁREA DE ASISTENCIA

School/ Escuela	Current attendance boundaries/ Límites de asistencia actuales	Superintendent's Recommendation/ Recomendación de la Superintendente	Alternative 1/ Alternativa 1	Alternative 2/ Alternativa 2	Alternative 3/ Alternativa 3
Ballenger Creek ES	81% (BCMS); 19% (CMS)	50% (BCMS); 50% (CMS)	38% (BCMS); 62% (CMS)	38% (BCMS); 62% (CMS)	81% (BCMS); 19% (CMS)
Butterfly Ridge ES	CMS	CMS	CMS	CMS	CMS
Carroll Manor ES	BCMS	BCMS	BCMS	BCMS	BCMS
Hillcrest ES	WFMS	CMS	CMS	CMS	WFMS
Lewistown ES (1)	34% (MOMS); 66% (TMS)	34% (MOMS); 66% (TMS)	34% (MOMS); 66% (TMS)	34% (MOMS); 66% (TMS)	34% (MOMS); 66% (TMS)
Lincoln ES	50% (CMS); 50% (WFMS)	50% (CMS); 50% (WFMS)	50% (CMS); 50% (WFMS)	50% (CMS); 50% (WFMS)	50% (CMS); 50% (WFMS)
Monocacy ES	MOMS	MOMS	MOMS	MOMS	MOMS
North Frederick ES	GTJMS	GTJMS	GTJMS	GTJMS	GTJMS
Orchard Grove ES	50% (BCMS); 50% (CMS)	BCMS	BCMS	BCMS	50% (BCMS); 50% (CMS)
Parkway ES	WFMS	WFMS	WFMS	WFMS	WFMS
Spring Ridge ES	GTJMS	GTJMS	GTJMS	GTJMS	GTJMS
Tuscarora ES	36% (BCMS); 64% (CMS)	35% (BCMS); 65% (CMS)	51% (BCMS); 49% (CMS)	51% (BCMS); 49% (CMS)	36% (BCMS); 64% (CMS)
Waverley ES	MOMS	WFMS	WFMS	WFMS	49% (CMS); 51% (MOMS)
Whittier ES	WFMS	33% (MOMS); 67% (WFMS)	WFMS	MOMS	WFMS
Yellow Springs ES	MOMS	MOMS	MOMS	MOMS	MOMS

Estimated split feeders are based on number of current live-in K-5th graders

(1) Reflects splits for the entire school attendance area rather than only the study area portion.

Las áreas divididas estimadas se basan en el número de estudiantes actuales de K-5.º grado que viven en el lugar

(1) Refleja divisiones para toda el área de asistencia escolar en lugar de solo la parte del área de estudio.

School/ Escuela	Current attendance boundaries/ Límites de asistencia actuales	Superintendent's Recommendation/ Recomendación de la Superintendente	Alternative 1/ Alternativa 1	Alternative 2/ Alternativa 2	Alternative 3/ Alternativa 3
Ballenger Creek MS	THS	THS	THS	THS	THS
Crestwood MS	43% (FHS); 57% (THS)	66% (FHS); 34% (THS)	52% (FHS); 48% (THS)	52% (FHS); 48% (THS)	34% (FHS); 20% (GTJHS); 46% (THS)
Gov. Thomas Johnson MS (1)	65% (GTJHS); 35% (OHS)	65% (GTJHS); 35% (OHS)	65% (GTJHS); 35% (OHS)	65% (GTJHS); 35% (OHS)	65% (GTJHS); 35% (OHS)
Monocacy MS	GTJHS	GTJHS	GTJHS	GTJHS	GTJHS
West Frederick MS	FHS	53% (FHS); 47% (GTJHS)	74% (FHS); 26% (GTJHS)	FHS	FHS

Estimated split feeders are based on number of current live-in 6-8th graders

(1) Reflects splits for the entire school attendance area rather than only the study area portion.

Las áreas divididas estimadas se basan en la cantidad de estudiantes de 6.º a 8.º grado que viven en el lugar

(1) Refleja divisiones para toda el área de asistencia escolar en lugar de solo la parte del área de estudio.



NÚMERO DE ESTUDIANTES IMPACTADOS

		Number of Students moved/ Número de Estudiantes trasladados			
From/ De	To/ Para	Superintendent's Recommendation/ Recomendación de la Superintendente	Alternative 1/ Alternativa 1	Alternative 2/ Alternativa 2	Alternative 3/ Alternativa 3
Ballenger Creek ES	Orchard Grove ES	82	140	140	0
Butterfly Ridge ES	Orchard Grove ES	31	31	31	0
Orchard Grove ES	Butterfly Ridge ES	191	191	191	0
Tuscarora ES	Carroll Manor ES	121	0	0	0
Tuscarora ES	Ballenger Creek ES	0	101	101	0
Total ES students moved/ Total de alumnos de primaria trasladados		425	463	463	0

		Number of Students moved/ Número de Estudiantes trasladados			
From/ De	To/ Para	Superintendent's Recommendation/ Recomendación de la Superintendente	Alternative 1/ Alternativa 1	Alternative 2/ Alternativa 2	Alternative 3/ Alternativa 3
Ballenger Creek MS	Crestwood MS	129	129	129	0
Crestwood MS	Ballenger Creek MS	159	159	159	0
Monocacy MS	West Frederick MS	436	436	436	0
West Frederick MS	Crestwood MS	226	226	226	0
West Frederick MS	Monocacy MS	104	0	286	0
Monocacy MS	Crestwood MS	0	0	0	201
Total MS students moved/ Total de alumnos de intermedia trasladados		1054	950	1236	201

		Number of Students moved/ Número de Estudiantes trasladados			
From/ De	To/ Para	Superintendent's Recommendation/ Recomendación de la Superintendente	Alternative 1/ Alternativa 1	Alternative 2/ Alternativa 2	Alternative 3/ Alternativa 3
Frederick HS	Gov. Thomas Johnson HS	429	38	429	0
Frederick HS	Tuscarora HS	78	78	78	0
Gov. Thomas Johnson HS	Frederick HS	275	275	593	0
Tuscarora HS	Frederick HS	187	0	0	0
Total HS students moved/ Total de Alumnos de secundaria trasladados		969	391	1100	0

	Superintendent's Recommendation/ Recomendación de la Superintendente	Alternative 1/ Alternativa 1	Alternative 2/ Alternativa 2	Alternative 3/ Alternativa 3
Total number of students moved/ Número total de estudiantes trasladados:	2448	1804	2799	201



DEMOGRAFÍA

Estudiantes elegibles para comidas gratis o a precio reducido

School/ Escuela	Students eligible for free and reduced meals/ Estudiantes elegibles para comidas gratis o a precio reducido				
	Current attendance area/ Límites de asistencia actuales	Superintendent's Recommendation/ Recomendación de la Superintendente	Alternative 1/ Alternativa 1	Alternative 2/ Alternativa 2	Alternative 3/ Alternativa 3
BCES	49%	47%	43%	43%	49%
BRES	66%	64%	64%	64%	66%
CMES	20%	21%	20%	20%	20%
HES	92%	92%	92%	92%	92%
LES	47%	47%	47%	47%	47%
LNES	73%	73%	73%	73%	73%
MOES	61%	61%	61%	61%	61%
NFES	49%	49%	49%	49%	49%
OGES	49%	48%	49%	49%	49%
PES	38%	38%	38%	38%	38%
SRES	32%	32%	32%	32%	32%
TUES	42%	44%	44%	44%	42%
WAVES	82%	82%	82%	82%	82%
WHES	38%	38%	38%	38%	38%
YSES	23%	23%	23%	23%	23%

School/ Escuela	Students eligible for free and reduced meals/ Estudiantes elegibles para comidas gratis o a precio reducido				
	Current attendance area/ Límites de asistencia actuales	Superintendent's Recommendation/ Recomendación de la Superintendente	Alternative 1/ Alternativa 1	Alternative 2/ Alternativa 2	Alternative 3/ Alternativa 3
BCMS	35%	34%	34%	34%	35%
CMS	58%	66%	66%	66%	61%
GTJMS	44%	44%	44%	44%	44%
MOMS	58%	43%	43%	41%	55%
WFMS	59%	63%	61%	70%	59%

School/ Escuela	Students eligible for free and reduced meals/ Estudiantes elegibles para comidas gratis o a precio reducido				
	Current attendance area/ Límites de asistencia actuales	Superintendent's Recommendation/ Recomendación de la Superintendente	Alternative 1/ Alternativa 1	Alternative 2/ Alternativa 2	Alternative 3/ Alternativa 3
FHS	51%	61%	55%	63%	51%
GTJHS	51%	45%	48%	40%	51%
THS	39%	36%	39%	39%	39%



DEMOGRAFÍA

Estudiantes Multilingües

School/ Escuela	Multilingual Learners/ Estudiantes Multilingües (ML)				
	Current attendance area/ Límites de asistencia actuales	Superintendent's Recommendation/ Recomendación de la Superintendente	Alternative 1/ Alternativa 1	Alternative 2/ Alternativa 2	Alternative 3/ Alternativa 3
BCES	12%	12%	10%	10%	12%
BRES	27%	24%	24%	24%	27%
CMES	8%	7%	8%	8%	8%
HES	61%	61%	61%	61%	61%
LES	8%	8%	8%	8%	8%
LNES	25%	25%	25%	25%	25%
MOES	16%	16%	16%	16%	16%
NFES	10%	10%	10%	10%	10%
OGES	9%	8%	10%	10%	9%
PES	10%	10%	10%	10%	10%
SRES	5%	5%	5%	5%	5%
TUES	10%	11%	10%	10%	10%
WAVES	41%	41%	41%	41%	41%
WHES	7%	7%	7%	7%	7%
YSES	4%	4%	4%	4%	4%

School/ Escuela	Multilingual Learners/ Estudiantes Multilingües (ML)				
	Current attendance area/ Límites de asistencia actuales	Superintendent's Recommendation/ Recomendación de la Superintendente	Alternative 1/ Alternativa 1	Alternative 2/ Alternativa 2	Alternative 3/ Alternativa 3
BCMS	5%	5%	5%	5%	5%
CMS	10%	19%	19%	19%	14%
GTJMS	8%	8%	8%	8%	8%
MOMS	15%	5%	6%	6%	11%
WFMS	20%	19%	17%	22%	20%

School/ Escuela	Multilingual Learners/ Estudiantes Multilingües (ML)				
	Current attendance area/ Límites de asistencia actuales	Superintendent's Recommendation/ Recomendación de la Superintendente	Alternative 1/ Alternativa 1	Alternative 2/ Alternativa 2	Alternative 3/ Alternativa 3
FHS	17%	22%	19%	25%	17%
GTJHS	14%	10%	12%	6%	14%
THS	6%	5%	6%	6%	6%



DEMOGRAFÍA

Estudiantes con un IEP

School/ Escuela	Students with an IEP/ Estudiantes con un IEP				
	Current attendance area/ Límites de asistencia actuales	Superintendent's Recommendation/ Recomendación de la Superintendente	Alternative 1/ Alternativa 1	Alternative 2/ Alternativa 2	Alternative 3/ Alternativa 3
BCES	9%	8%	8%	8%	9%
BRES	11%	10%	10%	10%	11%
CMES	14%	14%	14%	14%	14%
HES	9%	9%	9%	9%	9%
LES	13%	13%	13%	13%	13%
LNES	11%	11%	11%	11%	11%
MOES	12%	12%	12%	12%	12%
NFES	11%	11%	11%	11%	11%
OGES	11%	12%	12%	12%	11%
PES	12%	12%	12%	12%	12%
SRES	11%	11%	11%	11%	11%
TUES	11%	11%	11%	11%	11%
WAVES	10%	10%	10%	10%	10%
WHES	10%	10%	10%	10%	10%
YSES	12%	12%	12%	12%	12%

School/ Escuela	Students with an IEP/ Estudiantes con un IEP				
	Current attendance area/ Límites de asistencia actuales	Superintendent's Recommendation/ Recomendación de la Superintendente	Alternative 1/ Alternativa 1	Alternative 2/ Alternativa 2	Alternative 3/ Alternativa 3
BCMS	10%	10%	10%	10%	10%
CMS	14%	13%	13%	13%	14%
GTJMS	13%	13%	13%	13%	13%
MOMS	12%	10%	11%	11%	11%
WFMS	12%	13%	13%	13%	12%

School/ Escuela	Students with an IEP/ Estudiantes con un IEP				
	Current attendance area/ Límites de asistencia actuales	Superintendent's Recommendation/ Recomendación de la Superintendente	Alternative 1/ Alternativa 1	Alternative 2/ Alternativa 2	Alternative 3/ Alternativa 3
FHS	11%	12%	12%	12%	11%
GTJHS	14%	13%	13%	13%	14%
THS	11%	11%	11%	11%	11%



ZONAS NO TRANSPORTADAS

Las siguientes tablas muestran el número de estudiantes que viven en áreas no transportadas de cada área de asistencia. Las áreas no transportadas se determinan de acuerdo con la Política 441 de la Junta de Educación

School/ Escuela	Number of walkers/ Número de caminantes				
	Existing attendance areas/ Límites de asistencia actuales	Superintendent's Recommendation/ Recomendación de la Superintendente	Alternative 1/ Alternativa 1	Alternative 2/ Alternativa 2	Alternative 3/ Alternativa 3
Ballenger Creek ES	416	416	416	416	416
Butterfly Ridge ES	345	345	345	345	345
Carroll Manor ES	88	88	88	88	88
Hillcrest ES	517	517	517	517	517
Lewistown ES	0	0	0	0	0
Lincoln ES	285	285	285	285	285
Monocacy ES	211	211	211	211	211
North Frederick ES	156	156	156	156	156
Orchard Grove ES	218	218	218	218	218
Parkway ES	199	199	199	199	199
Spring Ridge ES	91	91	91	91	91
Tuscarora ES	354	233	354	354	354
Waverley ES	793	793	793	793	793
Whittier ES	166	166	166	166	166
Yellow Springs ES	0	0	0	0	0
TOTAL	3839	3718	3839	3839	3839

School/ Escuela	Number of walkers/ Número de caminantes				
	Existing attendance areas/ Límites de asistencia actuales	Superintendent's Recommendation/ Recomendación de la Superintendente	Alternative 1/ Alternativa 1	Alternative 2/ Alternativa 2	Alternative 3/ Alternativa 3
Ballenger Creek MS	545	585	585	585	545
Crestwood MS	51	120	120	120	51
Gov. Thomas Johnson MS	201	201	201	201	201
Monocacy MS	282	282	282	282	282
West Frederick MS	95	95	95	95	95
TOTAL	1174	1283	1283	1283	1174

School/ Escuela	Number of walkers/ Número de caminantes				
	Existing attendance areas/ Límites de asistencia actuales	Superintendent's Recommendation/ Recomendación de la Superintendente	Alternative 1/ Alternativa 1	Alternative 2/ Alternativa 2	Alternative 3/ Alternativa 3
Frederick HS	159	346	159	159	159
Gov. Thomas Johnson HS	622	622	622	622	622
Tuscarora HS	924	924	924	924	924
TOTAL	1705	1892	1705	1705	1705



LÍNEA DE DESARROLLO RESIDENCIAL - RESUMEN

Abbreviation/ Abreviatura	School/ Escuela	Total available units/ Total de unidades disponibles				
		Current/ Actuales	Superintendent's Recommendation/ Recomendación de la Superintendente	Alternative 1/ Alternativa 1	Alternative 2/ Alternativa 2	Alternative 3/ Alternativa 3
BCES	Ballenger Creek ES	113	113	196	196	113
BRES	Butterfly Ridge ES	572	503	503	503	572
CMES	Carroll Manor ES	68	68	68	68	68
HES	Hillcrest ES	32	32	32	32	32
LES	Lewistown ES	0	0	0	0	0
LNES	Lincoln ES	72	72	72	72	72
MOES	Monocacy ES	0	0	0	0	0
NFES	North Frederick ES	626	626	626	626	626
OGES	Orchard Grove Es	50	119	119	119	50
PES	Parkway ES	470	470	470	470	470
SRES	Spring Ridge ES	3468	3468	3468	3468	3468
TUES	Tuscarora ES	394	394	311	311	394
WAVES	Waverley ES	366	366	366	366	366
WHES	Whittier ES	509	509	509	509	509
YSES	Yellow Springs ES	388	388	388	388	388
Total ES:		7128	7128	7128	7128	7128
BCMS	Ballenger Creek MS	121	240	240	240	121
CMS	Crestwood MS	833	746	746	746	1510
GTJMS	Gov. Thomas Johnson MS	4094	4094	4094	4094	4094
MOMS	Monocacy MS	1065	488	388	897	388
WFMS	West Frederick MS	1015	1560	1660	1151	1015
Total MS:		7128	7128	7128	7128	7128
FHS	Frederick HS	1637	1009	1518	1686	1637
GTJHS	Gov. Thomas Johnson HS	4658	5167	4658	4490	4658
THS	Tuscarora HS	332	451	451	451	332
Total HS:		6627	6627	6627	6627	6627



LÍNEA DE DESARROLLO RESIDENCIAL- DETALLADO

Development/ Desarrollo	Available units/ Unidades disponibles	Elementary attendance area/ Límites de asistencia a las Escuelas Primarias					Middle attendance area/ Límites de asistencia a las Escuelas Intermedias					High attendance area/ Límites de asistencia a las Escuelas Secundarias				
		Current/ Actuales	Superintendent's Recommendation/ Recomendación de la Superintendente	Alternative 1/ Alternativa 1	Alternative 2/ Alternativa 2	Alternative 3/ Alternativa 3	Current/ Actuales	Superintendent's Recommendation/ Recomendación de la Superintendente	Alternative 1/ Alternativa 1	Alternative 2/ Alternativa 2	Alternative 3/ Alternativa 3	Current/ Actuales	Superintendent's Recommendation/ Recomendación de la Superintendente	Alternative 1/ Alternativa 1	Alternative 2/ Alternativa 2	Alternative 3/ Alternativa 3
Ballenger Run PUD	53	BCES	BCES	BCES	BCES	BCES	BCMS	BCMS	BCMS	BCMS	BCMS	THS	THS	THS	THS	THS
Barrick	301	WHES	WHES	WHES	WHES	WHES	WFMS	WFMS	WFMS	MOMS	WFMS	FHS	GTJHS	FHS	GTJHS	FHS
Belle Air	4	LNES	LNES	LNES	LNES	LNES	WFMS	WFMS	WFMS	WFMS	WFMS	FHS	FHS	FHS	FHS	FHS
Birdseye View Estates (Bowers)	38	WAVES	WAVES	WAVES	WAVES	WAVES	MOMS	WFMS	WFMS	WFMS	CMS	GTJHS	GTJHS	GTJHS	FHS	GTJHS
Bowers Park	19	WAVES	WAVES	WAVES	WAVES	WAVES	MOMS	WFMS	WFMS	WFMS	CMS	GTJHS	GTJHS	GTJHS	FHS	GTJHS
Bowersox (Macallen)	13	NFES	NFES	NFES	NFES	NFES	GTJMS	GTJMS	GTJMS	GTJMS	GTJMS	GTJHS	GTJHS	GTJHS	GTJHS	GTJHS
Brickworks (pending master plan approval)	1260	SRES	SRES	SRES	SRES	SRES	GTJMS	GTJMS	GTJMS	GTJMS	GTJMS	GTJHS	GTJHS	GTJHS	GTJHS	GTJHS
Brooklawn	39	PES	PES	PES	PES	PES	WFMS	WFMS	WFMS	WFMS	WFMS	FHS	FHS	FHS	FHS	FHS
Cannon Hill Loft	34	SRES	SRES	SRES	SRES	SRES	GTJMS	GTJMS	GTJMS	GTJMS	GTJMS	GTJHS	GTJHS	GTJHS	GTJHS	GTJHS
Canterbury Station	194	NFES	NFES	NFES	NFES	NFES	GTJMS	GTJMS	GTJMS	GTJMS	GTJMS	GTJHS	GTJHS	GTJHS	GTJHS	GTJHS
Carroll Manor PUD	39	CMES	CMES	CMES	CMES	CMES	BCMS	BCMS	BCMS	BCMS	BCMS	THS	THS	THS	THS	THS
East Pat Lofts	17	SRES	SRES	SRES	SRES	SRES	GTJMS	GTJMS	GTJMS	GTJMS	GTJMS	GTJHS	GTJHS	GTJHS	GTJHS	GTJHS
Free and Medwid	101	WHES	WHES	WHES	WHES	WHES	WFMS	WFMS	WFMS	MOMS	WFMS	FHS	GTJHS	FHS	GTJHS	FHS
Grove Hill	67	BRES	BRES	BRES	BRES	BRES	CMS	CMS	CMS	CMS	CMS	FHS	FHS	FHS	FHS	FHS
Habitat for Humanity (All Saints/Ice St)	12	LNES	LNES	LNES	LNES	LNES	CMS	CMS	CMS	CMS	CMS	THS	THS	THS	THS	THS
Highland Trail	550	SRES	SRES	SRES	SRES	SRES	GTJMS	GTJMS	GTJMS	GTJMS	GTJMS	GTJHS	GTJHS	GTJHS	GTJHS	GTJHS
Jefferson Park West	69	BRES	OGES	OGES	OGES	BRES	CMS	BCMS	BCMS	BCMS	BCMS	CMS	FHS	THS	THS	FHS
Jefferson Tech Park	50	OGES	OGES	OGES	OGES	OGES	CMS	BCMS	BCMS	BCMS	BCMS	CMS	FHS	THS	THS	FHS
Junction at 511 and 524	115	PES	PES	PES	PES	PES	WFMS	WFMS	WFMS	WFMS	WFMS	FHS	FHS	FHS	FHS	FHS
Kellerton north (YSES)	324	YSES	YSES	YSES	YSES	YSES	MOMS	MOMS	MOMS	MOMS	MOMS	GTJHS	GTJHS	GTJHS	GTJHS	GTJHS
Kellerton south (WHES)	100	WHES	WHES	WHES	WHES	WHES	WFMS	MOMS	WFMS	MOMS	WFMS	FHS	GTJHS	FHS	GTJHS	FHS
Madison N Market	60	NFES	NFES	NFES	NFES	NFES	GTJMS	GTJMS	GTJMS	GTJMS	GTJMS	GTJHS	GTJHS	GTJHS	GTJHS	GTJHS
Millie's Delight	7	WHES	WHES	WHES	WHES	WHES	WFMS	WFMS	WFMS	MOMS	WFMS	FHS	GTJHS	FHS	GTJHS	FHS
Overlook at Long Branch (Shapiro/ Estates at Rosehaven Manor)*	101	SRES	SRES	SRES	SRES	SRES	GTJMS	GTJMS	GTJMS	GTJMS	GTJMS	N/A	N/A	N/A	N/A	N/A
Overlook Section 8	32	HES	HES	HES	HES	HES	WFMS	CMS	CMS	CMS	WFMS	FHS	FHS	FHS	FHS	FHS
Park Place at Ballenger Creek	29	CMES	CMES	CMES	CMES	CMES	BCMS	BCMS	BCMS	BCMS	BCMS	THS	THS	THS	THS	THS
Parkview	11	PES	PES	PES	PES	PES	WFMS	WFMS	WFMS	WFMS	WFMS	FHS	FHS	FHS	FHS	FHS
Renn Property	858	SRES	SRES	SRES	SRES	SRES	GTJMS	GTJMS	GTJMS	GTJMS	GTJMS	GTJHS	GTJHS	GTJHS	GTJHS	GTJHS
Residences at East Church	350	NFES	NFES	NFES	NFES	NFES	GTJMS	GTJMS	GTJMS	GTJMS	GTJMS	GTJHS	GTJHS	GTJHS	GTJHS	GTJHS
Riverwalk Apartments*	168	SRES	SRES	SRES	SRES	SRES	GTJMS	GTJMS	GTJMS	GTJMS	GTJMS	GTJHS	GTJHS	GTJHS	GTJHS	GTJHS
South Street Center	56	LNES	LNES	LNES	LNES	LNES	CMS	CMS	CMS	CMS	CMS	THS	THS	THS	THS	THS
Spring Bank	9	NFES	NFES	NFES	NFES	NFES	GTJMS	GTJMS	GTJMS	GTJMS	GTJMS	GTJHS	GTJHS	GTJHS	GTJHS	GTJHS
Summervale	296	BRES	BRES	BRES	BRES	BRES	CMS	CMS	CMS	CMS	CMS	FHS	FHS	FHS	FHS	FHS
Sycamore Ridge	309	WAVES	WAVES	WAVES	WAVES	WAVES	MOMS	WFMS	WFMS	WFMS	CMS	GTJHS	GTJHS	GTJHS	FHS	GTJHS
The Terrace	300	PES	PES	PES	PES	PES	WFMS	WFMS	WFMS	WFMS	WFMS	FHS	FHS	FHS	FHS	FHS
The Woods	5	PES	PES	PES	PES	PES	WFMS	WFMS	WFMS	WFMS	WFMS	FHS	FHS	FHS	FHS	FHS
Tuscarora Creek	64	YSES	YSES	YSES	YSES	YSES	MOMS	MOMS	MOMS	MOMS	MOMS	GTJHS	GTJHS	GTJHS	GTJHS	GTJHS
Villas at Manchester	60	BCES	BCES	BCES	BCES	BCES	CMS	CMS	CMS	CMS	CMS	THS	THS	THS	THS	THS
Visitation Academy	7	SRES	SRES	SRES	SRES	SRES	GTJMS	GTJMS	GTJMS	GTJMS	GTJMS	GTJHS	GTJHS	GTJHS	GTJHS	GTJHS
Waverley View PND	311	TUES	TUES	TUES	TUES	TUES	MOMS	WFMS	WFMS	WFMS	CMS	GTJHS	GTJHS	GTJHS	FHS	GTJHS
Wayside Apartments	73	SRES	SRES	SRES	SRES	SRES	GTJMS	GTJMS	GTJMS	GTJMS	GTJMS	GTJHS	GTJHS	GTJHS	GTJHS	GTJHS
West Park Village	140	BRES	BRES	BRES	BRES	BRES	CMS	CMS	CMS	CMS	CMS	FHS	FHS	FHS	FHS	FHS
Westridge*	400	SRES	SRES	SRES	SRES	SRES	GTJMS	GTJMS	GTJMS	GTJMS	GTJMS	N/A	N/A	N/A	N/A	N/A
Westview South MXD	83	TUES	TUES	BCES	BCES	TUES	CMS	CMS	CMS	CMS	CMS	THS	THS	THS	THS	THS
Total available units in study area/ Total de unidades disponibles en el área de estudio :	7128															

*Overlook at Long Branch and Westridge are located within Spring Ridge ES and Gov. Thomas Johnson MS only, but are outside the study area for high school.
 *Overlook en Long Branch y Westridge están ubicados dentro de Spring Ridge ES y Gov. Thomas Johnson MS únicamente, pero están fuera del área de estudio de la escuela secundaria
 Highlighted cells indicate change from existing attendance areas
 Las celdas resaltadas indican un cambio de las áreas de asistencia existentes.